

Pohřebiště ze starší doby železné Příbor - Vodárna.

Jiří Fryč

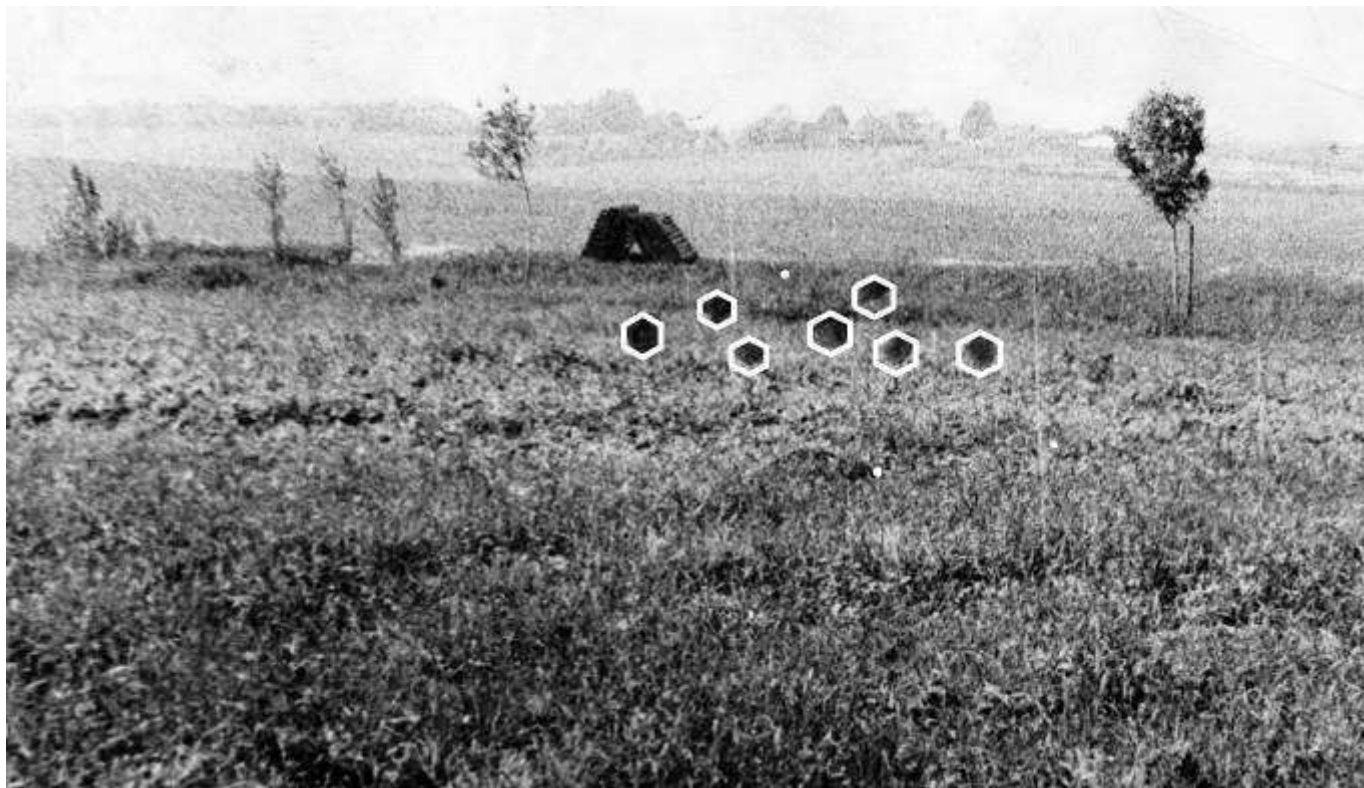
K důležitým dokladům o způsobu života lidí s plátěnickou kulturou náleží žárové pohřebiště zjištěné mezi Příborem a Prchalovem, které je prvním evidovaným pohřebištěm z této doby v okrese. Předměty v hrobech nalezené nám dokreslují kulturu tohoto lidu. Autorovi tohoto pojednání se do dnešní doby podařilo zachránit deset žárových hrobů, v několika případech v úzké spolupráci s archeologem vlastivědného muzea. Nejčastěji se podařilo zachránit dna hlouběji uložených nádob. Keramika zachráněná z hrobů je prezentována charakteristickými tvary nádob s nálevkovitým hrdlem a obloukovitou výdutí. Jejich povrch je pečlivě leštěn a bohatě zdoben. Tyto nádoby však ve většině případů za popelnice nesloužily. Spálené kosti byly obvykle uloženy v menší mísovité nádobce hrobů. Do nich byly také přidávány i další nádoby, jako šálky a koflíky s vnitřní a vnější ornamentální výzdobou, byly zde však i ty nezdobené patrně ukládány potraviny, jako maso či obilné placky, které měly zemřelého doprovázet na jeho cestě s tím, aby netrpěl hladem. Rovněž počet nádob byl adekvátní vážnosti a bohatství zesnulého (na nejznámějším pohřebišti této kultury v Plátěnicích u Pardubic dosáhl počet nádob v jednom hrobě až 30 kusů). V Příboře byl tento počet dán číslem 5 až 8 kusů. Při zkoumání hrobového inventáře byly mezi spálenými kostmi a uhlíky nalezeny i drobné, přepálené korálky ze skleněné pasty. Předměty ze železa a bronzu se většinou vysokým žářem pohřební hranice slily v beztvare zbytky. V některých případech - tam, kde předměty neležely v přímém žáru ohně, se snad tyto nástroje či ozdoby podaří rekonstruovat do původní podoby a určit jejich tvary i účel. Bohatství tohoto lidu již bylo patrně na takové úrovni, jak nám to také dokumentuje vybavenost hrobů. Na tomto pohřebišti byl objeven i hrob v jediné míse vyplněné spálenými kůstkami. Mezi těmito kremačními zbytky byly nalezeny i části přepálených železných jehlic. Jak bylo již uvedeno, hroby se nacházely nehluboko pod povrchem, a tak rozpoznání hrobových jam a stanovení obsahu inventáře bylo pro jeho narušení velmi obtížné. Eliptické hrobové jámy byly někdy částečně zapuštěny do kompaktního jílu a ten se pevně vázal na jejich obsah. Proto znesnadňoval i vyzvednutí, zejména keramiky. Z tohoto důvodu bylo několik hrobů zpracováno až v laboratořích. Vzdálenost jednotlivých hrobových jam se pohybovala od 1 do 2 metrů. Jak nasvědčuje pohled do půdorysného plánu pohřebiště, byly hroby uspořádány do několika řad. V minulosti byly také nějak označeny, protože se nikde nevyskytuje narušení hrobů jiným pohřbem. V jednom případě bylo zjištěno obložení hrobové jámy sestavené z několika kamenů. Keramika vzhledem k výše uvedeným podmínkám není zachovalá. Přesto se však podařilo díky trpělivé práci okresního archeologa a několika členů KMČ slepit a rekonstruovat některé nádoby alespoň z části, i když ne ještě všechen materiál je odborně zpracován. Kremační zbytky, které se v hrobech nacházejí, svědčí o mimořádně vysokém žáru pohřební hranice. Toho bylo zřejmě dosaženo přidáváním kamenného uhlí, jehož pozůstatky jsou zastoupeny mezi kremačními zbytky. Současně jsou tyto uhlíky dokladem nejstaršího praktického využití příborského uhlí spolu s nálezy z nedaleké osady, kde uhelné vrstvy na několika místech katastru města vystupují až na povrch. Zřejmě takto upravené kremační hranice nemají analogii na území vlasti a střední Evropy vůbec. Nevýhodou tohoto vysokého spalování je malá početnost kostí, což způsobuje z našeho hlediska těžkosti při odborném zkoumání zaměřeném na vše kolem identifikace zemřelého, (jako je pohlaví, věk atd.). V milodarech, které byly v hrobech objeveny, se nalézají železné jehlice, knoflíky, nože, ale i dosud ještě jiné nerestaurované předměty. Významný objev byl učiněn u hrobu označeného jako číslo 7. Hrobová výbava obsahovala asi osm nádob. Do popelnice spolu s kremačními zbytky byla vložena i miska obsahující dva železné náramky, jehlici a zřejmě i prsten. Bližší podrobnosti nám však budou známy až po podrobné, odborné konzervaci. Samotná popelnice byla bohatě zdobená a podařilo se ji z části restaurovat. Soubor železných milodarů, patrně prvních výrobků člověka z příborské železné rudy, svědčí o velké vážnosti zemřelého. Nemuselo však jít v tomto případě o ženu, mohlo se jednat třeba o náčelníka či stařešinu rodu. To proto, že muži se v té době s velkou oblibou zdobili náramky i nánožními kruhy. Výjimečnost této hrobové výbavy je dána také tím, že železné předměty v počátku jejich vzniku byly nesmírně vzácné. Povrchovými sběry na pohřebišti bylo po orbě z narušených hrobů získáno celkem značné množství archeologického materiálu. Jedná se především o keramiku, železné předměty, přepálenou bronzovou jehlici, bohatě zdobený bronzový knoflík, skleněné korálky. Textilní výrobu pak dokládá

malý keramický přeslen. Užívání železa pro výrobu denních potřeb v halštatském období mělo na zrychlení hospodářského, sociálního a kulturního vývoje ve střední Evropě dalekosáhlý význam.

Vybráno z literatury:

Fryč, Jiří: Svědectví o pravěku Příbora, 1985, str. 23 - 26

Starší snímky z archeologického výzkumu v roce 1980.



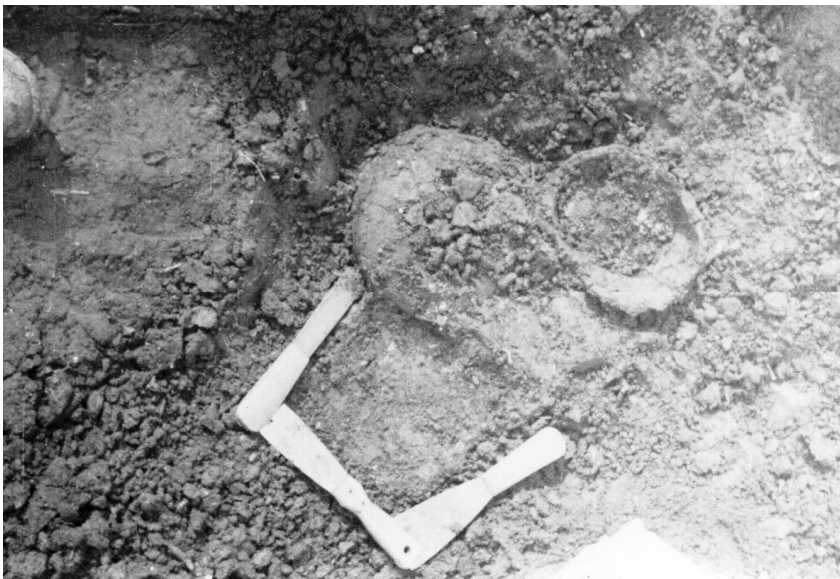
Pohled na pohřebiště Příbor - Vodárna s vyznačenými zkoumanými hroby.



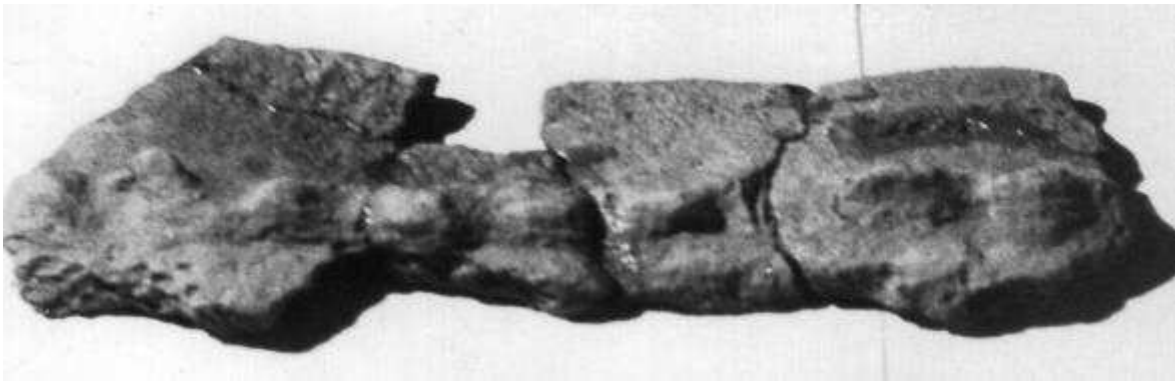
Odkrytý žárový hrob.



Narušené hroby s keramickými nádobami.



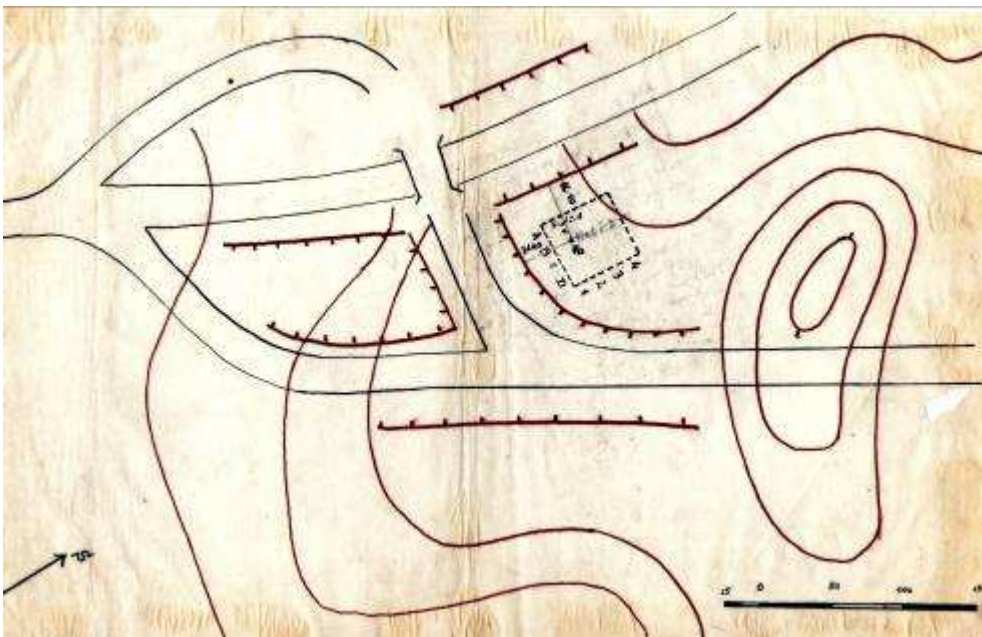
Část popelnice s kostmi.



Zdobená keramická poklička.



Bronzové nálezy z lokality Příbor - Vodárna.



Situační plánek archeologického výzkumu v roce 1980.