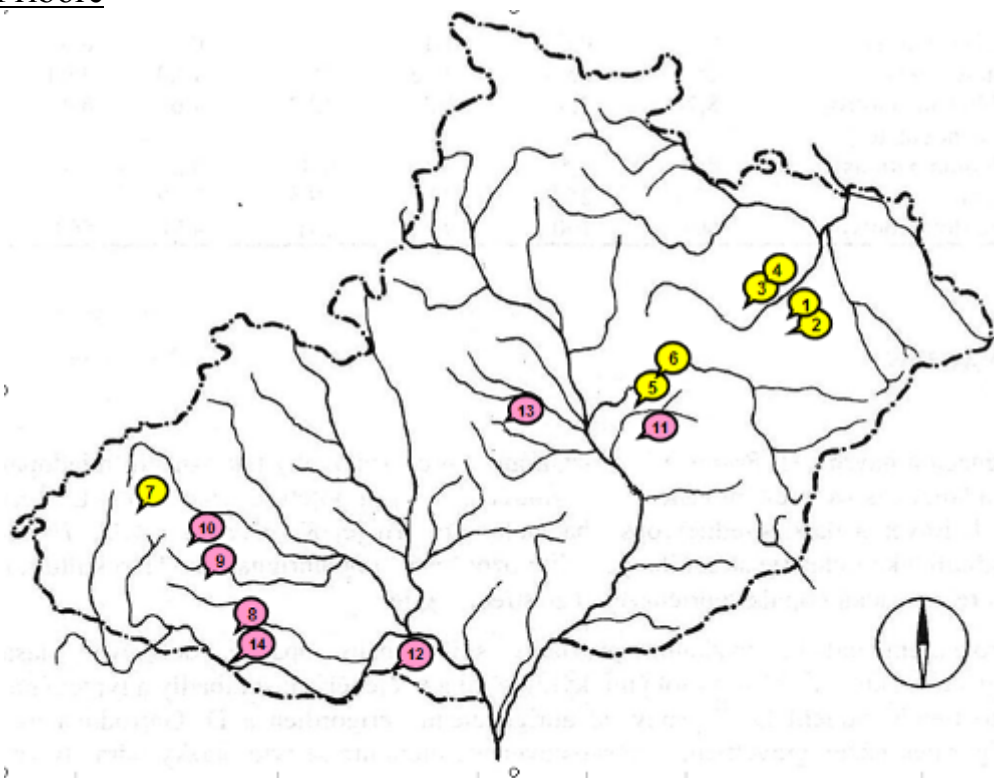


Z činnosti Archeologického klubu v Příboře

- I. Přehled archeologických lokalit a nálezů objevených a zkoumaných členy AK v Příboře.
- II. Nejvýznamnější objevy členů AK v Příboře a foto některých lokalit.
- III. Představení Archeologického klubu.
- IV. Biografické údaje nejaktivnějších členů Archeologického klubu v Příboře.

Jan Diviš - Daniel Fryč

I. Přehled archeologických lokalit a nálezů objevených a zkoumaných členy AK v Příboře



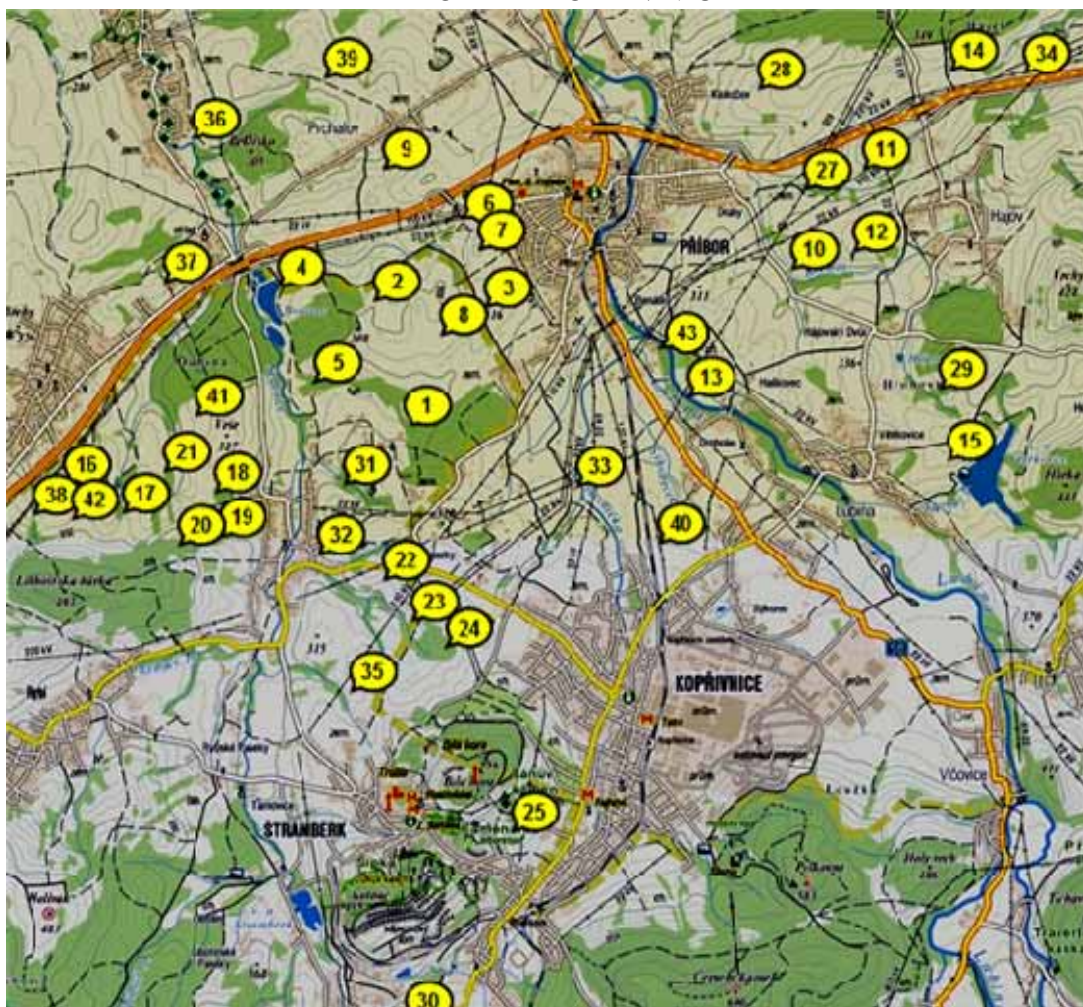
VÝZKUMY ČLENŮ AK NA MORAVĚ A VE SLEZSKU

1. ŠIRŠÍ OKOLÍ PŘÍBORA
2. OKOLÍ KOPŘIVNICE A ŠTRAMBERKU
3. ŠIRŠÍ OKOLÍ FULNEKU
4. ŠIRŠÍ OKOLÍ BÍLOVCE
5. ŠIRŠÍ OKOLÍ LIPNÍKU
6. OKOLÍ HRANIC NA MORAVĚ
7. OKOLÍ KNĚŽIC U TŘEBÍČE
8. ŠIRŠÍ OKOLÍ JEVIŠOVIC
9. OKOLÍ JAROMĚŘIC N. R.
10. OKOLÍ SLAVIC U TŘEBÍČE
11. OKOLÍ HLINSKA P. HOSTÝNEM
12. OKOLÍ DOLNÍCH VĚSTONIC
13. SELOUTKY U PROSTĚJOVA
14. HLUBOKÉ MAŠŮVKY

Poznámka:

- 1 až 7 - soustavný a dlouhodobý průzkum,
6 až 100 i více povrchových sběrů (žluté popisky),
8 až 13 - příležitostný průzkum, do 5 provedených povrchových sběrů (růžové popisky)

ARCHEOLOGICKÉ LOKALITY OBJEVENÉ ČLENY PŘÍBORSKÉHO AK V OKOLÍ PŘÍBORA A KOPŘIVNICE



Č. LOK.	LOKALITA	NÁLEZY	POČET NÁLEZŮ*	DOBA (KULTURA)	OBJEV- ROK
1	Příbor - Statek	ŠI+B+KO	485	Tišnovien+mezolit+neolit	JD - 1975
1	Příbor - Statek	ŠI	57	Starý a střední paleolit	JD - 1975
2	Příbor - Janský sloup	ŠI	405	Tišnovien+neolit	JD -1977
2	Příbor - Janský sloup	ŠI	38	Starý a střední paleolit	JD -1977
3	Příbor - Bažantnice	ŠI+BI	272	Mezolit+neolit	JD -1976
3	Příbor - Bažantnice	ŠI	24	Mladý + střední paleolit	JD -1976
3	Příbor - Bažantnice 2	KE+BR	()	Slezsko-platěnická kult.	JD -1976
3	Příbor - Vodárna	KE	12+72 popeln. hrobů	Slezsko-platěnická kult.	ŠH -1977
3	Příbor - Vodárna-sídliště.	KE	()	Slezsko-platěnická kult.	PR -1980
4	Příbor - Borovec	ŠI	63	Tišnovien+neolit	JD -1979
5	Příbor - Sedlnička	ŠI	211	Tišnovien+neolit	JD -1979
5	Příbor - Sedlnička	ŠI	12	Starý a střední paleolit	JD -1979
8	Příbor - Za bažantnicí	ŠI	21	Neolit	JD -1986
8	Příbor - Za bažantnicí	KE+BR	()	Slezsko-platěnická kult.	JD -1986
9	Příbor - Prchalov	ŠI	132	Tišnovien+neolit	JD -1997
9	Příbor - Prchalov	ŠI	17	Paleolit	JD -1997
9	Příbor - Prchalov	KE	Asi 100 zlomků ker.	Slezsko-platěnická kult.	JD -1997
9	Příbor - Prchalov	KE	Asi 50 zlomků ker.	Doba řím. a stěh.národů	JD -1997
9	Příbor - Prchalov	KE	Asi 50 zlomků ker.	Doba hradištní	JD -1997
9	Příbor - Prchalov	KE+ ŽE	Asi 2000 zlomků ker.	Raný středověk	JD -1997

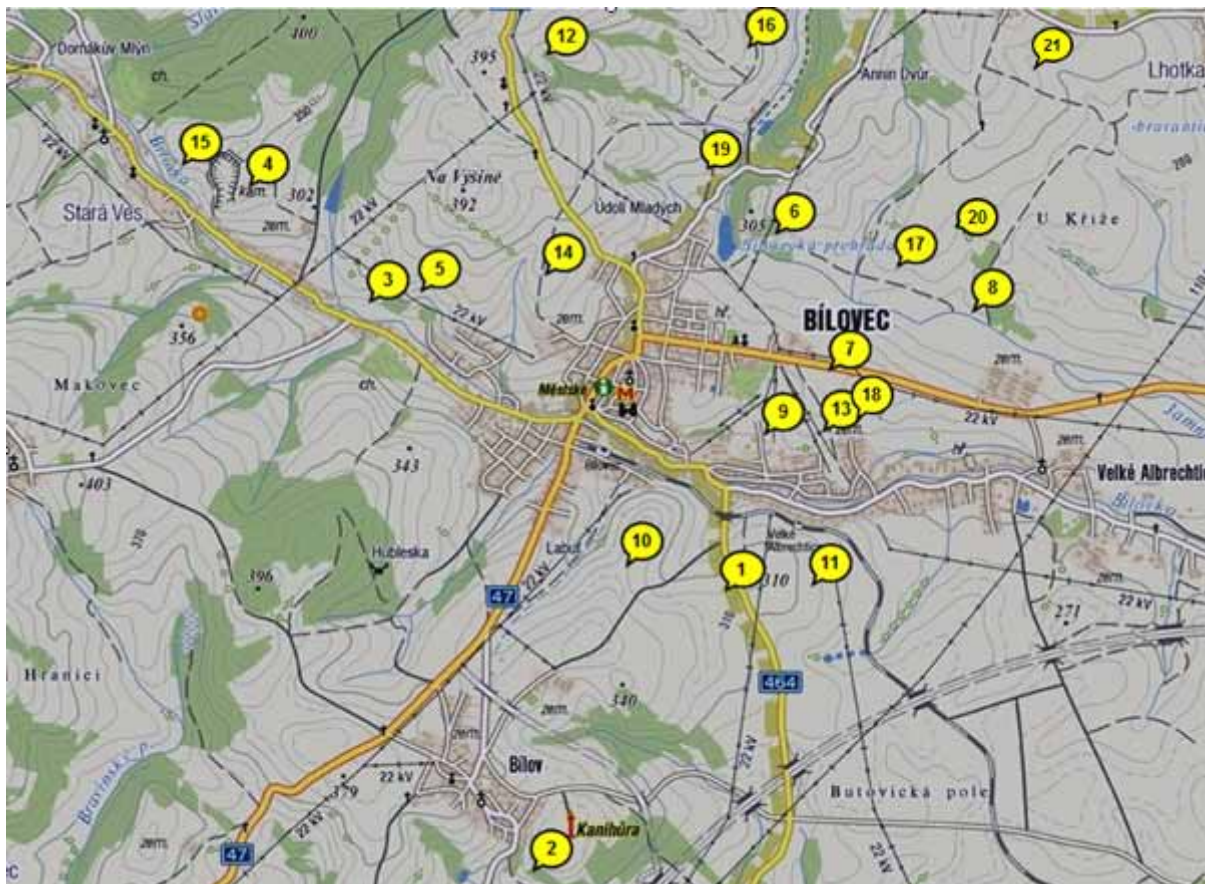
10	Hájov 1	ŠI	336	Lengyelská	JF -1971
10	Hájov 1	ŠI	23	Paleolit	JF -1971
11	Hájov 2	ŠI+BI+PL	97	Lineární a lengyelská	JF -1977
11	Hájov 2	ŠI	2	Magdalénien	JF -1977
12	Hájov 3	ŠI	12	Tišnovien	JD -1990
13	Příbor - Lubina (Orinoko)	ŠI	10	Mezolit	JF -1978
13	Příbor - Lubina (Orinoko)	KE+MC	Keramika	Středověk	DF -1975
14	Kateřinice - Tvrzka	KE	Keramika	Středověk	JF -1982
15	Lubina - Přehrada	ŠI	103	Mezolit+neolit	JD -1984
16	Libhošť-Silnice 1	ŠI	36	Paleolit	JD - 2002
17	Libhošť 2 (pískovna)	ŠI	60	Paleolit	JF -1976
18	Závišice 1	ŠI	90	Mladý paleolit	JF -1971
19	Závišice 2	ŠI	10	Střední paleolit	JF -1971
20	Závišice 3	ŠI	110	Mladý paleolit	JF -1971
20	Závišice 4 (JIH)	ŠI	31	Lengyelská + paleolit	JD - 2004
21	Závišice - Peklo	ŠI	33	Tišnovien	JD -1998
21	Závišice - Peklo	ŠI	5	Starý a střední paleolit	JD -1998
22	Kopřivnice 1	ŠI	106	Tišnovien+neolit	JD -1975
22	Kopřivnice 1	ŠI	43	Mladý + střední a starý pal.	JD -1975
23	Kopřivnice 2	ŠI	168	Tišnovien	JD -1994
23	Kopřivnice 2	ŠI	31	Starý a střední paleolit	JD -1994
23	Kopřivnice 2	ŠI	6	Lengyelská	JD -1994
24	Kopřivnice 3	ŠI	306	Tišnovien + neolit	JD -1994
24	Kopřivnice 3	ŠI	23	Starý a střední paleolit	JD -1994
25	Kopřivnice 4	ŠI	10	Střední paleolit	JD+DF-1992
26	Hončova hůrka	KE	Keramika	Slezsko-platěnická kult.	DK
27	Příbor - Klenosek	ŠI	49	Mezolit	JD - 2002
28	Příbor - Klokočov	ŠI	35	Tišnovien	JD - 2002
29	Lubina - Vodárna	ŠI+BI	21	Mezolit+neolit	JD+DF -1992
30	Ženkla	ŠI	4	Neolit + paleolit	JD - 1991
31	Závišice - Sever	ŠI	38	Tišnovien	JD - 2003
32	Závišice - Hřbitov	ŠI	55	Tišnovien+neolit	JD - 2002
33	Příbor - Kopřivnička	ŠI	9	Neolit	JD - 2003
34	Rychaltice	ŠI	15	Paleolit + neolit	JD - 1999
35	Štramberk - Sever	ŠI	6	Neolit	JD - 2002
35	Štramberk - Sever	ŠI	7	Paleolit	JD - 2002
36	Sedlnice - Pískovna	ŠI	20	Neolit	JD - 2002
36	Sedlnice - Pískovna	ŠI	11	Střední paleolit	JD - 2002
37	Libhošť - Borovec	ŠI	17	Paleolit	JD - 2000
38	Libhošť-Benzinka	ŠI	3	Paleolit	JD - 2002
(38b)	Libhošť 1	ŠI	57	Paleolit	JD -1975
39	Prchalov - kaplička	ŠI	5	Neolit	JD - 2002
40	Lubina - Staré nádraží	ŠI	5	Neolit	JD - 2003
41	Závišice - Peklo 2	ŠI	4	Tišnovien	JD - 2005
42	Libhošť-Siln. 2	ŠI	36	Paleolit + neolit	JD - 2002
43	Příbor-Orinoko(U chaty J.B.)	ŠI	73	Mezolit+neolit	JD - 2009
44*	Závišice 5 (SZ)	ŠI	31	Neolit + pozdní paleolit	JD - 2010
45*	Závišice–Libhošťská hůrka	ŠI	230	Mezolit+neolit	JF - 1980

Poznámky a vysvětlivky:

1. Nálezy: BI – broušená (kamenná) industrie, ŠI – štípaná (kamenná) industrie, KO – kostěné předměty, KE – keramika, PL – plasty, BR – bronzové předměty, ŽE – železné předměty, MC – mince.

2. Monogramy objevitelů: DF – Daniel Fryč, JD – Jan Diviš, JF – Jiří Fryč, DK – Dalibor Kvita, PR – Pavel Rýc, ŠH – Štefan Híreš 3. * není zakresleno na mapce, je uváděn jen počet artefaktů štípané a broušené industrie

ARCHEOLOGICKÉ LOKALITY OBJEVENÉ ČLENY PŘÍBORSKÉHO AK V ŠIRŠÍM OKOLÍ BÍLOVCE



Č. LOK.	LOKALITA	NÁLEZY	POČET NÁLEZŮ*	DOBA (KULTURA)	OBJEV- ROK
1	Bílovec - Na Butovickém	ŠI	126	Szeletien	JD - 1997
1	Bílovec - Na Butovickém	ŠI	24	Neolit	JD - 1997
2	Bílov (rozhledna)	ŠI	202	Szeletien	JD - 1998
2	Bílov (rozhledna)	ŠI	14	Neolit	JD - 1998
3	St. Ves - Radotín - dol. lok.	ŠI	44	Paleolit	JD - 2002
3	St. Ves - Radotín - dol. lok.	ŠI	16	Neolit	JD - 2002
4	Stará Ves - Nad lomem	ŠI	86	Micoquien	JD - 2002
4	Stará Ves - Nad lomem	ŠI+BI	16	Neolit	JD - 2002
5	St. Ves - Radotín - hor. lok.	ŠI	185	Starý paleolit	JD - 2002
5	St. Ves - Radotín - hor. lok.	ŠI+BI	46	Neolit	JD - 2002
6	Vel. Albrechtice - Jamník	ŠI	26	Paleolit	JD - 2003
6	Vel. Albrechtice - Jamník	ŠI	15	Neolit	JD - 2003
7	Vel. Albrechtice - U silnice	ŠI	95	Micoquien	JD - 2003
7	Vel. Albrechtice - U silnice	ŠI+BI	19	Neolit	JD - 2003
8	Lubořaty - Náplatky I	ŠI	33	Paleolit + neolit	JD - 2002
9	V. Albrechtice - Pod motor.	ŠI	36	Mladý paleolit	JD - 2003
9	V. Albrechtice - Pod motor.	ŠI	18	Neolit	JD - 2003
10	Bílovec - Cvrček	ŠI	12	Paleolit + neolit	JD - 2006
11	V. Albrechtice - Želez. zast.	ŠI	30	Paleolit	JD - 2006

11	V. Albrechtice - Želez. zast.	ŠI	45	Neolit	JD - 2006
12	Tísek - Folinky	ŠI	45	Paleolit + neolit	JD - 2003
13	V. Albrecht.- Za zem.obj.	ŠI	33	Paleolit + neolit	JD -1998
14	Bílovec -Sever	ŠI	71	Paleolit	JD - 2003
14	Bílovec -Sever	ŠI	2	Neolit	JD - 2003
15	Stará Ves - Lom 2	ŠI	10	Paleolit +starý paleolit	JD - 2008
16	Údolí Mladých 3	ŠI	7	Paleolit + neolit	JD - 2003
17	Lubořaty - Náplátky 2	ŠI	9	Neolit + paleolit	JD - 2003
18	V. Albrechtice - Pod sil.	ŠI	8	Micoquien + neolit	JD+BB 2003
19	Údolí Mladých 2 (hosp.)	ŠI	10	Paleolit + neolit	JD - 2008
20	Lubořaty - Náplátky 3	ŠI	22	Paleolit	JD - 2009
21	Lubořaty - Náplátky JV	ŠI	22	Paleolit	JD - 2011

Poznámky a vysvětlivky:

- Nálezy: BI – broušená (kamenná) industrie, ŠI – štípaná (kamenná) industrie, KO – kostěné předměty, KE – keramika, PL – plasty, BR – bronzové předměty, ŽE – železné předměty, MC – mince.
- Monogramy objevitelů: JD – Jan Diviš, BB – Bohumil Borovička
- * je uváděn jen počet artefaktů štípané a broušené industrie

ARCHEOLOGICKÉ LOKALITY OBJEVENÉ ČLENY PŘÍBORSKÉHO AK V ŠIRŠÍM OKOLÍ FULNEKU



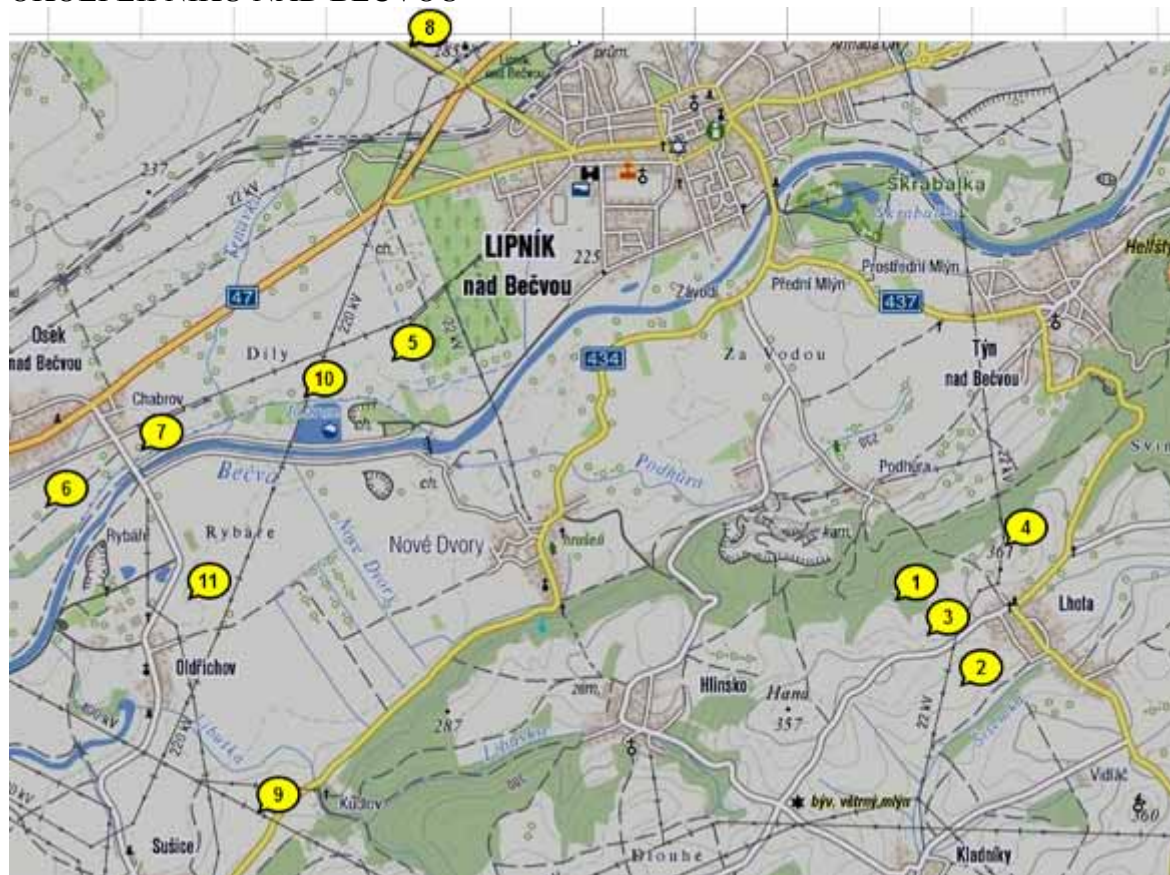
Č. LOK.	LOKALITA	NÁLEZY	POČET NÁLEZŮ*	DOBA (KULTURA)	OBJEV- ROK
1	Stachovice 1 - Obora	ŠI	1000	Aurignacien	DF-1996
1	Stachovice 1 - Obora	ŠI	5	Neolit	DF-1996
2	Stachovice 2 - Výhon	ŠI	195	Aurignacien	JD -1998

2	Stachovice 2 - Výhon	ŠI	24	Neolit	JD -1998
3	Stachovice 2 - Pískovna	ŠI	77	Paleolit	JD - 2002
3	Stachovice 2 - Pískovna	ŠI	23	Neolit+pozd. paleolit	JD - 2002
4	Fulnek - Jelenice	ŠI	98	Paleolit	JD - 2004
4	Fulnek - Jelenice	ŠI	31	Neolit	JD - 2004
5	Stachovice - Les.školka	ŠI	35	Paleolit	JD - 2006
6	Kujavy - Kostelecký potok	ŠI	8	Paleolit (starý)	DF- 2000
7	Hladké Životice 1a	ŠI+BI+KE	60	Neolit	DF- 2007
8	Hladké Životice 1b	ŠI+BI+KE	100	Neolit	DF- 2007
9	Hladké Životice 2a	ŠI+BI+KE	120	Neolit	DF- 2007
10	Hladké Životice 2b	ŠI+BI+KE	60	Neolit	DF- 2007
11	Hladké Životice 3	ŠI+BI+KE	120	Neolit	DF- 2008
12	Kujavy 1 - Fulvárky	ŠI+BI+KE	40	Neolit	DF- 2009
**13	Stachovice - Lom	ŠI	15	Paleolit	DF- 2009

Poznámky a vysvětlivky:

1. Nálezy: BI – broušená (kamenná) industrie, ŠI – štípaná (kamenná) industrie, KO – kostěné předměty, KE – keramika, PL – plasty, BR – bronzové předměty, ŽE – železné předměty, MC – mince.
2. Monogramy objevitelů: JD – Jan Diviš, DF – Daniel Fryč
3. * je uváděn jen počet artefaktů štípané a broušené industrie
4. ** není na mapě

ARCHEOLOGICKÉ LOKALITY OBJEVENÉ ČLENY PŘÍBORSKÉHO AK V ŠIRŠÍM OKOLÍ LIPNÍKU NAD BEČVOU



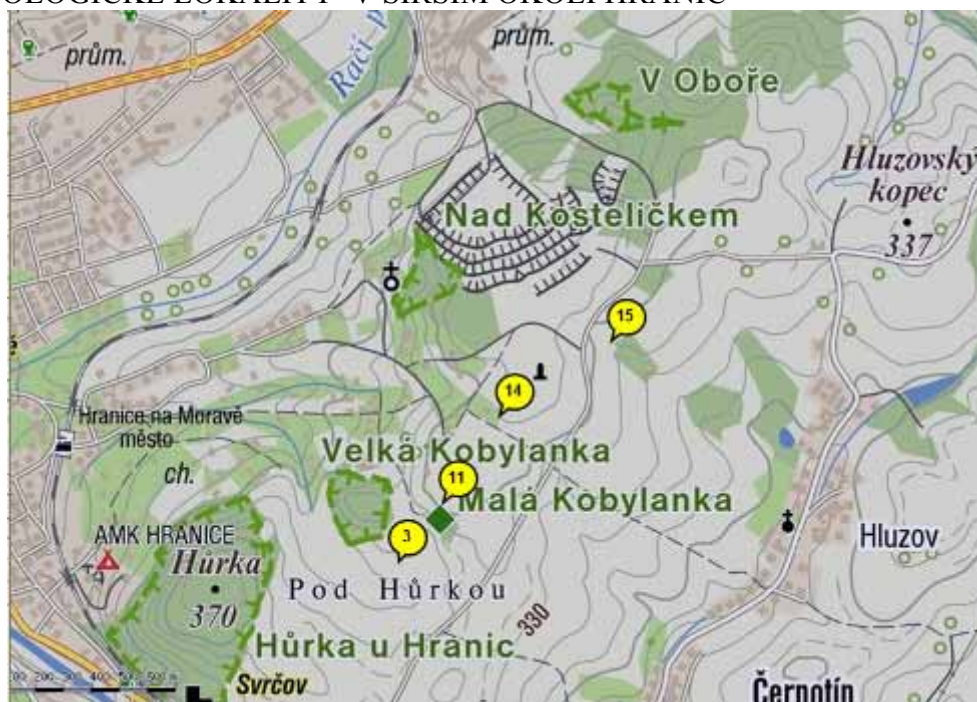
Č. LOK.	LOKALITA	NÁLEZY	POČET NÁLEZŮ*	DOBA (KULTURA)	OBJEV- ROK
1	Lhota 1	ŠI	2048	Aurignacien	JF -1974
1	Lhota 1	ŠI+BI+KE+PL	137	Neolit	JF -1974

2	Lhota 2	ŠI+BI+KE	59	Neolit	JF -1977
3	Lhota 3	ŠI+BI+KE	30	Neolit	JF + ŠH -1978
4	Lhota 4	ŠI	482	Aurignacien	DF - 1994
4	Lhota 4	ŠI+BI	35	Neolit	DF - 1994
5	Lipník - Chmelnice	ŠI+BI+KE	96	Neolit	JF -1976
5	Lipník - Chmelnice	KE	100 ks keramiky	Kult.slezská	JF -1976
6	Osek n. B.	KE	100 ks keramiky	Kult.kanelovaná	JF -1979
6	Osek n. B.	KE	100 ks keramiky	Kult. lužická	JF -1979
6	Osek n. B.	KE	100 ks keramiky	Kult.slezská	JF -1979
6	Osek n. B.	KE	100 ks keramiky	Doba hradištní	JF -1979
6	Osek n. B.	KE	100 ks keramiky	Raný středověk	JF -1979
7	Osek n. B. U mostu	ŠI+BI	5	Neolit	JD - DF 1997
7	Osek n. B. U mostu	KE	15	Kult.laténská	JD +DF 1997
8	Lipník - Horecko	ŠI	10	Neolit	JD - 2001
8	Lipník - Horecko	ŠI	15	Paleolit	JD - 2001
9	Kudlov u Sušic	ŠI	20	Starý paleolit	JD -1997
9	Kudlov u Sušic	ŠI	20	Aurignacien	JD - 1997
9	Kudlov u Sušic	ŠI+BI+KE	181	Neolit	JD +DF 1997
9	Kudlov u Sušic	KE	Asi 50 zlomků	Slezsko-platěnická	JD + DF 1997
10	Lipník - Jezero	ŠI+BI	4	Neolit	JD + DF 2006
11	Oldřichov	BI	2	Neolit	JD - 2000

Poznámky a vysvětlivky:

- Nálezy: BI – broušená (kamenná) industrie, ŠI – štípaná (kamenná) industrie, KO – kostěné předměty, KE – keramika, PL – plastiky, BR – bronzové předměty, ŽE – železné předměty, MC – mince.
- Monogramy objevitelů: DF – Daniel Fryč, JD – Jan Diviš, JF – Jiří Fryč, ŠH – Štefan Híreš
- * je uváděn jen počet artefaktů štípané a broušené industrie

ARCHEOLOGICKÉ LOKALITY V ŠIRŠÍM OKOLÍ HRANIC



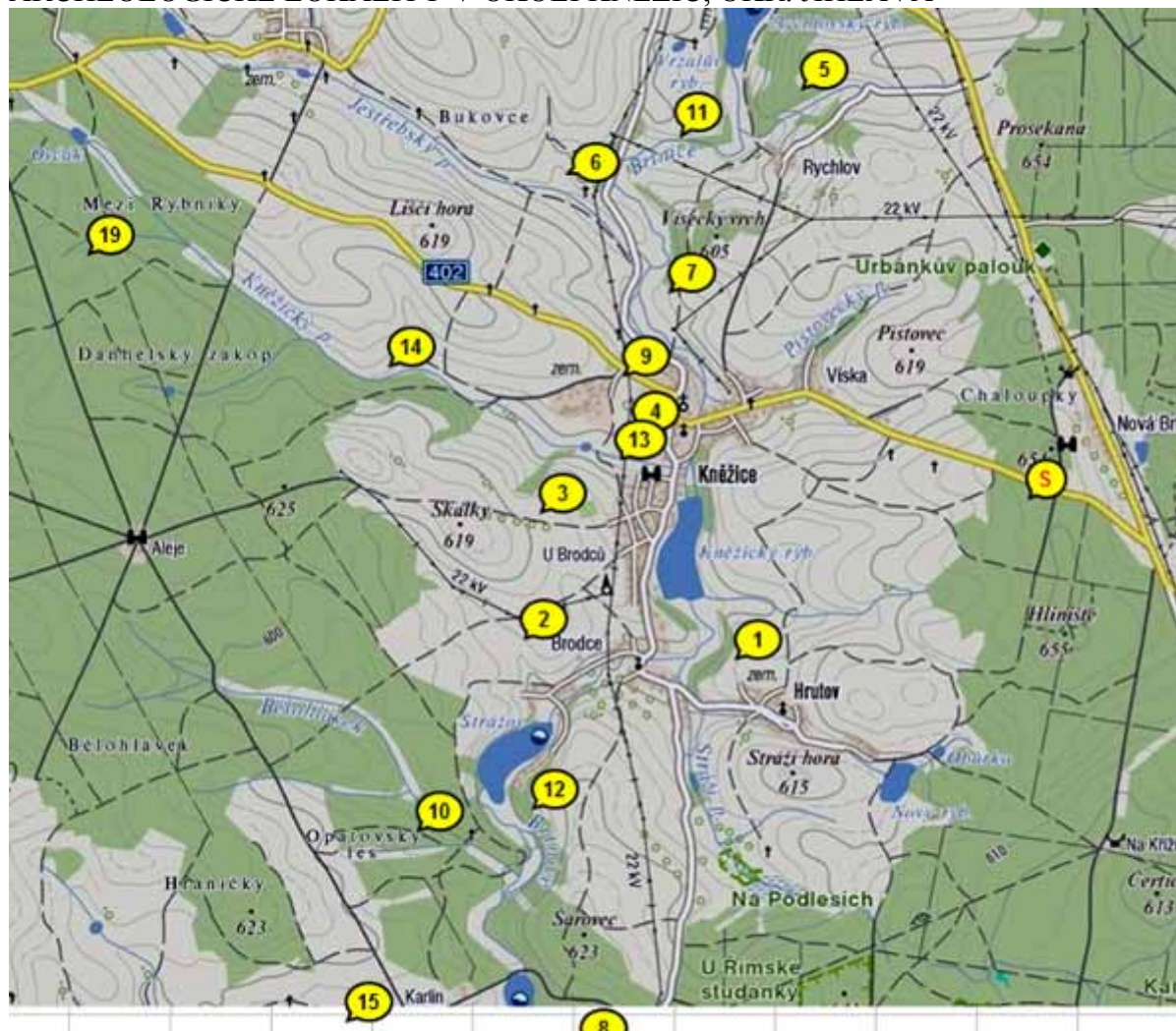
Č. LOK.	LOKALITA	NÁLEZY	POČET NÁLEZŮ*	DOBA (KULTURA)	OBJEV- ROK
3	Hranice -V. Kobylanka	ŠI	534	Epigravettien	()
11	Hranice - Nad.Kobylankou	ŠI	12	Paleolit	()
15	Hranice - Pod cestou	ŠI	8	Paleolit	JD - 2001

Poznámky a vysvětlivky:

1. Nálezy: BI – broušená (kamenná) industrie, ŠI – štípaná (kamenná) industrie, KO – kostěné předměty, KE – keramika, PL – plasty, BR – bronzové předměty, ŽE – železné předměty, MC – mince.

2. Monogramy objevitelů: JD – Jan Diviš

3. * je uváděn jen počet artefaktů štípané a broušené industrie

ARCHEOLOGICKÉ LOKALITY V OKOLÍ KNĚŽIC, OKR. JIHLAVA

Č. LOK.	LOKALITA	NÁLEZY	POČET NÁLEZŮ*	DOBA (KULTURA)	OBJEV-ROK
1	Hrutovská stráň	ŠI	104	Tišnovien+mezolit	JD -1976
2	Brodce - Na mlýnských	ŠI+BI	71	Tišnovien+neolit	JD -1976
3	Soukupova stráňka	ŠI	25	Mezolit+neolit	JD -1976
4	Kněžice - Za obchodem	ŠI	6	Tišnovien	JD -1977
5	Rychlov - Nad rybníčkem	ŠI	2	Tišnovien	JD -1977
6	Kněžice - Čihadla	ŠI	18	Neolit	KO - 1979
7	Kněžice - Víský vrch	ŠI	3	Tišnovien	KO - 1979
8	Turkův rybníček	ŠI	5	Tišnovien	JD -1995
9	Kněžice - Pod hřbitovem	ŠI	2	Neolit	JD -1976
10	Brodce - Červené žlábky	KE	5	Raný středověk	PK -1981
11	Kněžice - Čihadla 2	ŠI	5	Tišnovien	JD - 2002
11	Kněžice - Čihadla 2	KE	10	Raný středověk	JD - 2002
12	Brodce - Nad tábořem	ŠI	2	?	JD -1995
13	Kněžice - Cahovo pole	ŠI	4	?	JD -1995
14	Kněžice - Luže	ŠI	1	?	JD -2002

15	Opatov - Hutě u Zlatomlýnu	ŠI	1 ?	JD -1976
16	Hrutov - cesta k Řím. stud.	ŠI	1 ?	JD -1977
17	Kněžice - U babího kříže	ŠI	1 ?	JD -1977
18	Kněžice - "V d'ámách"	ŠI	3 ?	JD -1977
19	Kněžice - Střenčí	KE	1 Raný středověk	?
S	Chaloupky	BI	1 Neolit	J. Kaňka

Poznámky a vysvětlivky:

1. Nálezy: BI – broušená (kamenná) industrie, ŠI – štípaná (kamenná) industrie, KO – kostěné předměty, KE – keramika, PL – plastiky, BR – bronzové předměty, ŽE – železné předměty, MC – mince.
2. Monogramy objevitelů: JD – Jan Diviš, KO - Karel Obrdlík, PK - Petr Komárek
3. * je uváděn jen počet artefaktů štípané a broušené industrie

Archeologické nálezy štípané a hlazené industrie z ostatních lokalit

OKRES	LOKALITA	NÁLEZY	POČET NÁLEZŮ*	DOBA (KULTURA)	OBJEV- ROK
Znojmo	Střelice u Jevišovic	ŠI+KE	123	Neolit a eneolit	()
Znojmo	Jiřice u Mor Budějovic	ŠI	4	Starý paleolit	JD -1998
Znojmo	Hluboké Mašůvky	ŠI	13	Neolit a eneolit	()
Břeclav	Dol. Věstonice	ŠI	60	Gravettien	()
Břeclav	Dol. Věstonice	ŠI	3	Neolit	()
Třebíč	Slavice	ŠI	2	Neolit a eneolit	()
Kroměříž	Hlinsko u Byst.	ŠI+BI+KE	14	Neolit	()
Třebíč	Štěpánovice	ŠI	1	Neolit a eneolit	()
Třebíč	Štěpánovice	KE	7 ks	Laténska k.	()
Třebíč	Jaroměřice (hřbitov)	KE	7 ks	Horákovská k.	()

Poznámky a vysvětlivky:

1. Nálezy: BI – broušená (kamenná) industrie, ŠI – štípaná (kamenná) industrie, KO – kostěné předměty, KE – keramika, PL – plastiky, BR – bronzové předměty, ŽE – železné předměty, MC – mince.
2. Monogramy objevitelů: JD – Jan Diviš
3. * je uváděn jen počet artefaktů štípané a broušené industrie

Nejvýznamnější objevy členů AK v Příboře a foto některých lokalit

1. Dvacet jedna objevených archeologických lokalit převážně z mladší fáze středního a starší fáze mladého paleolitu v širším okolí Bílovce. Každá paleolitická stanice je doložena nálezy několika desítek až stovek kamenných artefaktů. Celkový počet nástrojů a doprovodného materiálu štípané kamenné paleolitické industrie přesahuje 1000 kusů (Jan Diviš). Na většině bíloveckých lokalitách je paleolitická industrie doprovázena industrií postpaleolitickou. Na lokalitě Radotín u Bílovce – Horní lokalita (viz. foto) byly vyhledány i staropaleolitické nástroje, především drásadla. Soubor nástrojů však není jednotný z morfologického hlediska. Domnívám se, že toto poměrně rozsáhlé a na pazourkovou surovinu velmi bohaté naleziště, bylo využíváno ve starém, středním a pravděpodobně i v mladém paleolitu, nepochybně také v mladší době kamenné často a opakovaně. K pozoruhodným nástrojům patří bifaciální nástroje a listovité hroty. Tyto byly objeveny na dalších lokalitách v širším okolí Bílovce (viz. další tři foto archeologických lokalit).



Radotínský kopec s kótou Na Výšině, nálezy z lokality Radotín u Bílovce – Horní lokalita jsou rozptýleny z obou stran meze označené šipkou, foceno od jihovýchodu, z prostoru nad železniční zastávkou Velké Albrechtice.



Na butovickém, pohled na rozlehlou plochu lokality, foceno od východu.



Bílov, pohled ze severovýchodu, z vyhlídkové věže na kopci na vrcholové plato s centrem nálezů.



Lokalita Tísek - Folinky

2. Velmi bohaté naleziště kamenné štípané industrie kultury aurignacienu objevil v květnu roku 1996 u Stachovic (nedaleko Fulneku) Daniel Fryč. Tato archeologická lokalita, označená jako Stachovice 1, je doložena k dnešku více než 1000 kusy kamenných artefaktů a nachází se západně od Stachovic, asi 300 m jižně od „Obory“. Uvedené naleziště je nejen nejdůležitější mladopaleolitickou lokalitou okresu Nový Jičín, ale je dokonce nejvýznamnější aurignackou lokalitou v rámci celého Moravskoslezského kraje.



Stachovice-Obora, pohled na celkovou plochu lokality, centrum je na snímku nalevo za lesíkem v popředí, foceno od severu.

3. V letech 1998 a 2002 objevil J. Diviš další dvě významné aurignacké lokality. Byly pojmenovány Stachovice 2 – Výhon a Stachovice 3 – Pískovna. Na prvním jmenovaném nalezišti bylo vyhledáno, mimo jiných nástrojů, také několik listovitých hrotů drobnějších velikostí. Na obou lokalitách byly zaznamenány i nálezy štípaných nástrojů z mladších období (pozdní paleolit a neolit).



Stachovice-Obora, pohled na centrum lokality



Stachovice 2 - Pískovna, napravo orané poličko s nálezy, foceno ze severu.

4. Objevy předsedy AK Jiřího Fryče v širším okolí Lipníku nad Bečvou v letech 1974 až 1991. Jedná se především o velmi významnou lokalitu Lhota 1 s nálezy aurignacké štípané industrie. Výzkumu této lokality se věnovalo i po smrti J. Fryče více profesionálních i neprofesionálních badatelů. Celkem zde bylo vyhledáno více než 3000 kusů artefaktů této paleolitické kultury (odhad J. Diviše). Vedle paleolitických nástrojů bylo na této lokalitě získáno i několik stovek nálezů z mladší doby kamenné (štípaná a broušená kamenná industrie i keramické zlomky). Kromě této lokality objevil J. Fryč v tomto regionu řadu dalších, především neolitických lokalit jako Lhota 2, Lhota 3, Lipník – Chmelnice a Osek. Na těchto lokalitách zaznamenal i četné nálezy platěnické kultury (keramika).



Lokalita Lhota 1 - pohled od jihovýchodu.

5. Další důležitou paleolitickou lokalitu u Lhoty u Lipníku objevil v roce 1994 Daniel Fryč. Tato lokalita označena jako Lhota 4 se nachází asi 600 m severně od lokality Lhota 1. K roku 2010 zde bylo vyhledáno členy AK v Příboře více než 500 artefaktů štípané kamenné industrie náležející aurignacienu, následně početnou kolekci kamenných nástrojů odtud vyzískal také Dalibor Fígel, který na Lipnicku prováděl intenzivní průzkum letech 2000 až 2008. Na lokalitě bylo vyhledáno také několik desítek kamenných štípaných i broušených nástrojů z mladší doby kamenné.



Lhota 4 – pohled na lokalitu od východu

6. Polykulturní lokalita Kudlov u Sušic. Byla objevena při společné vycházce J. Divišem a D. Fryčem v roce 1997. Od roku 1997 tedy bylo objeveno a zkoumáno polykulturní archeologické naleziště s několika časovými a kulturními horizonty:

- ◆ nejstarší časová vrstva je doložena staropaleolitickou a středopaleolitickou štípanou industrií (v počtu asi 20 kusů)
- ◆ následuje přibližně stejný počet nálezů patinované štípané industrie mladopaleolitické s pravděpodobným kulturním zařazením k aurignacienu
- ◆ řádově několik stovek kamenných štípaných i hlazených nástrojů přísluší mladší době kamenné, to dokládají také nálezy zlomky nádob lineární keramiky, další zlomky keramiky dokládají i mladší kultury neolitu i eneolitu
- ◆ početná kolekce střepů upozorňuje na osídlení lokality lidem popelnicových polí slezské a platěnické kultury.



Pohled na lokalitu Kudlov u Sušic, okr. Přerov od sz.

7. Objevy archeologických lokalit z pozdního paleolitu v širším okolí Příbora a Kopřivnice. Přestože osídlení Moravy v průběhu pozdního paleolitu bylo velmi řídké, bylo v širším okolí Příbora a Kopřivnice objeveno nejvíce lokalit právě z tohoto období. Výsledkem dlouhodobých archeologických průzkumů v tomto regionu za posledních 35 let je mimo jiné objevení 14 pozdně paleolitických stanic. Tyto lokality jsou doloženy více než 1000 kusy kamenných nástrojů získaných povrchovými sběry, naleziště se nacházejí převážně v prostoru mezi Příborem, Kopřivnicí a Libhoští. Nasbírané bohaté kolekce kamenných štípaných nástrojů svědčí o působení těchto lovců v blízkosti Borovce, říčky Sedlničky, Závišic, Libhoště, Prchalova, Hájova, příborského Orinoka, Klokočova, u tzv. Janského sloupu a severozápadně od Kopřivnice.



Pohled na lokalitu Příbor – Janský sloup od jihozápadu.



Lokalita Kopřivnice 2

8. Objevy lokalit ze střední doby kamenné v širším okolí Příbora. K poznání, že okolí Příbora bylo relativně hustě osídleno pravěkými lovci, rybáři a sběrači ve střední době kamenné, dospěl autor tohoto příspěvku již před více než 30. lety, na základě svých objevů. To bezpečně dokládají nálezy kamenné štípané industrie z archeologických lokalit ve Větkovicích (severozápadně od přehrady), v prostoru jihozápadně od Příbora (Příbor - Statek a Příbor - Bažantnice) a ještě z nověji objevené lokality (východně od Příbora), která byla pojmenovaná objevitelem Příbor - Klenosek. Příborské naleziště Statek je nejbohatším nalezištěm štípané kamenné industrie z konečného paleolitu v Moravskoslezském kraji. Autor tohoto příspěvku se však domnívá, že mezolitická štípaná industrie z této uvedené lokality pochází z mladší fáze střední doby kamenné, než industrie vyhledaná na nově objevené příborské lokalitě - Orinoku. Nejbližší analogii pravěkých nástrojů z Orinoka, a to z hlediska morfologického i surovinového, se jeví nástroje z lokality Klenosek. Štípaná industrie z posledně jmenovaných lokalit by mohla pocházet z počáteční fáze mezolitu a obsahuje také nástroje i znaky připomínající pozdně paleolitické tradice. K mezolitické industrii by měly náležet také nálezy J. Fryče z jedné lokality od Závěšic (Libhošťská hůrka) a také ojedinělé mikrolitické nástroje ze zaniklé tvrzky v Lubině (Orinoko).



Pohled od severu na lokalitu Příbor – Statek.



Pohled na archeologickou lokalitu Příbor – Bažantnice od severu (tmavé pole).



Příbor – Orinoko, označení šipkou – centrum mikrolitických nálezů štípané industrie.

9. Archeologická lokalita Příbor – Prchalov byla objevena v říjnu 1997. Objeveno a v dalších letech bylo zkoumáno polykulturní archeologické naleziště s několika časovými horizonty: štípaná industrie náleží pravděpodobně pozdnímu paleolitu nebo mezolitu, asi 60 keramických střepů dokládá přítomnost lidu popelnicových polí slezsko–platěnické kultury, následuje přibližně stejně početná kolekce keramických zlomků nádob z pozdní doby římské a stěhování národů, další, opět četně stejný keramický soubor je ze střední až mladší doby hradištní, největší část keramických zlomků náleží pozdní době hradištní a ranému středověku. Lokalita Příbor – Prchalov je zatím jediným sídlištěm z doby hradištní v rámci bývalého okresu Nový Jičín (J. Diviš).



Pohled na centrum lokality Příbor – Prchalov.

10. Nejbohatší naleziště hrotů s řapem typu Štramberk-Krnov v rámci nejen dnešního Moravskoslezského kraje a snad i v rámci celé Moravy Slezska bylo objevené J. Fryčem v roce 1971 u Hájova (nedaleko Příbora). Na lokalitě pojmenované objevitelem Hájov 1 se našlo přes dva tisíce zlomků keramických nádob a přes 300 kusů kamenné štípané industrie, zvláštností je, že na této lengyelské lokalitě nebyl nalezen ani jeden hlazený nástroj. Hroty z Hájova 1 typu Štramberk-Krnov mají svoji analogii s hroty z dalších lokalit v okolí, především se jedná o lokality Kopřivnice 3, Kopřivnice 2 a Kotouč u Štramberka.



Pohled od jihovýchodu na lokalitu Hájov 1.

11. Lokalita Hájov 2. Kultura s lineární keramikou byla objevena před 33 léty Jiřím Fryčem v blízkosti rozcestí silnic Frýdek Místek, Hájov, Kateřinice, Příbor. Získaný archeologický materiál zahrnuje kamenné sekerky, brousky, srpové čepelky, četné zlomky keramických nádob a kusy mazanice ze stěn obydlí. Objevitel lokality se domníval, že značný počet nálezů dokládá existenci pravěké osady s dlouhodobějším charakterem osídlení prvních zemědělců na Příborsku. Na archeologické lokalitě Hájov 2 se podařilo zjistit rovněž kulturu lidu s moravskou malovanou keramikou. Tu prokazuje nejen velké množství nalezené keramiky, sekerek a čepelků do srpů, ale také originální keramické zoomorfní i antropomorfní plastiky (sošky býčka, berana, medvěda) a torzo Venuše. Na této lokalitě byly zaznamenány také archeologické nálezy slezsko-platěnické kultury a několik štípaných nástrojů náležejících snad magdalenienů nebo epimagdalenienů (J. Diviš).



Pohled od severozápadu na lokalitu Hájov 2.

12. Objevy pravěkých lokalit na Českomoravské vysočině. Dlouho přetrvával oficiální názor, že mikroregion Kněžic (asi 20 km jižně od Jihlavy) nepatřil k tzv. starému sídelnímu území, obývaném člověkem již od pravěku, většinou od mladší doby kamenné. Přesto se podařilo během posledních 35 let archeologicky prokázat první osídlení okolí obce již od pozdního paleolitu a pro některá následná období. Objevy pravěkých lokalit s nálezy kamenné štípané industrie prokazují působení pravěkých lovců i první osídlení kolem středního toku říčky Brtnice. Během let 1976 až 2010 shromáždil J. Diviš soubor kamenné štípané industrie z několika lokalit. Pravěké nástroje byly nacházeny při vycházkách povrchovými sběry na polích katastru Kněžic. Celkem se jedná o více než 250 artefaktů z pazourku, rohovce, křišťálu, záhnědy, křemene i jiných surovin, nevyjímaje obsidián. Nálezy pocházejí převážně ze dvou lokalit, Kněžice - Hrutovská stráň a Kněžice – Brodce. Menší kolekce kamenných nástrojů byly ještě získány z polohy mezi "Polednovou zahradou a Soukupovou stráňí", dále ze dvou nalezišť při silnici do Brtnice (Číhadla 1 a 2) i na dalších místech.



Pohled od jihu na lokalitu Kněžice – Hrutovská stráň.



Pohled od jihu na lokalitu Kněžice – Soukupova stráňka.

13. Objevy několika lokalit slezsko-platěnické kultury v okolí Příbora. Na základě starších i nejnovějších archeologických nálezů lze předpokládat v tomto období poměrně husté osídlení zdejší krajiny. Z počátku starší doby železné (halštatu) bylo zjištěno na Příborsku 5 osad slezsko-platěnické kultury. Vynikají nálezy z pohřebiště objeveného Štefanem Hírešem v roce 1977. Lokalita se nacházela v blízkosti města, po pravé straně silnice ve směru do Nového Jičína, asi 100 m před nynějším nadezdem. Dr. E. Greplovi, J. Fryčovi, Š. Hírešovi a J. Šobáňovi se zde podařilo zachránit deset žárových hrobů. V roce 2009 a 2010 před stavbou silnice byly provedeny odborníky archeologické záchranné práce a bylo zde objeveno dalších asi 72 žárových hrobů.

14. V průběhu let 2007-2009 byly objeveny v okolí Hladkých Životic na Fulnecku tři polykulturní sídliště datované převážně do neolitu. Zajímavé nálezy keramiky umožňují zařazení sídlišť do lineární kultury 2. stupně, ostatní do konce 2. stupně kultury s moravskou malovanou keramikou. Početná je kolekce nálezů štípané a broušené industrie. Objevy neolických osad v Hladkých Životicích doplňují poznatky o pravěkém osídlení v Poodří. Další nové archeologické nálezy pochází z okolí obcí Kujavy, Pustějov a Bernartice a budou postupně publikovány.



Pohled na lokalitu Hladké Životice 3 od severu.

15. Středověký hrádek Dětfichovice ze 14. století u města Příbora na pravém břehu řeky Lubiny v trati „Hrobovka“ objevil v roce 1975 Daniel Fryč. V roce 1981 byl proveden záchranný archeologický výzkum pracovníky AÚ ČSAV Brno.



Lokalita – středověký hrádek v Lubině

Představení Archeologického klubu.

Cílem tohoto článku je stručně připomenout historii Archeologického klubu (AK) v Příboře, jeho hlavní osobnosti, některé úspěšné společenské akce, výstavy, dosažené výsledky archeologických povrchových výzkumů a publikační činnost za uplynulých 40 let trvání tohoto občanského sdružení neprofesionálních archeologů. Archeologický klub v Příboře, přejmenovaný v roce 2006, bezprostředně navazuje na činnost a tradice Archeologického kroužku (AK) založeného již na začátku sedmdesátých let 20. století jeho předsedou zesnulým Jiřím Fryčem, autorem několika publikací a článků. V následujících letech získal tento zanícený neprofesionální archeolog další příznivce, kteří začali spolu provádět povrchové sběry a postupně nacházeli nové pravěké a středověké osídlení v blízkém okolí i mimo hranici okresu Nový Jičín. Archeologickými nálezy a úspěchy svého otce se inspiroval jeho syn Daniel Fryč. Jeho úkolem je zdokumentovat rozsáhlou archeologickou sbírku a pokračovat v jeho započatém díle. Zajímavou osobností AK byl zesnulý příborský rodák František Kalinec, nadšený zájemce o archeologii, astronomii, malíř, zručný modelář a kreslíř archeologických nálezů, který pomáhal realizovat výstavy a zejména výzkum eneolitického lengyelského sídliště Hájev 1. Mezi další členy patří ing. Štefan Híreš a Josef Šobáň. Jejich zásluhou bylo postupně odkryto několik popelnicových žárových hrobů z doby železné slezsko - plátenické kultury v Příboře - vodárně. K významným osobnostem patří současný předseda AK Jan Diviš, autor několika desítek článků a publikací s archeologickou tematikou. Uplynulo hodně času a připomínáme si naši první archeologickou výstavu, kterou jsme instalovali v roce 1974 ve skromných podmínkách jedné výlohy obchodu na náměstí v Příboře. V roce 1976 vydal AK po mnoha nesnázích svou první samostatnou publikaci věnovanou výročí 725 let založení města Příbora. Kromě článků věnovaných historii Příbora byly v tomto čísle popsány základní stanovy činnosti AK v deseti hlavních bodech, které jsou platné a aktuální i pro současné členy. Technickým redaktorem se stal náš člen Pavel Rýc, jehož zásluhou začal vycházet v příštích letech náš další navazující časopis Informační zpravodaj. Při příležitosti oslav města Příbora v roce 1976 byla uspořádána již druhá archeologická výstava v Kulturním domě v Příboře. 1. října 1978 bylo provedeno v Městském muzeu Příbor slavnostní zahájení výstavy z činnosti Archeologického kroužku pod názvem „Archeologické nálezy v okrese Nový Jičín“ za přítomnosti ostravské televize. 17. května 1980

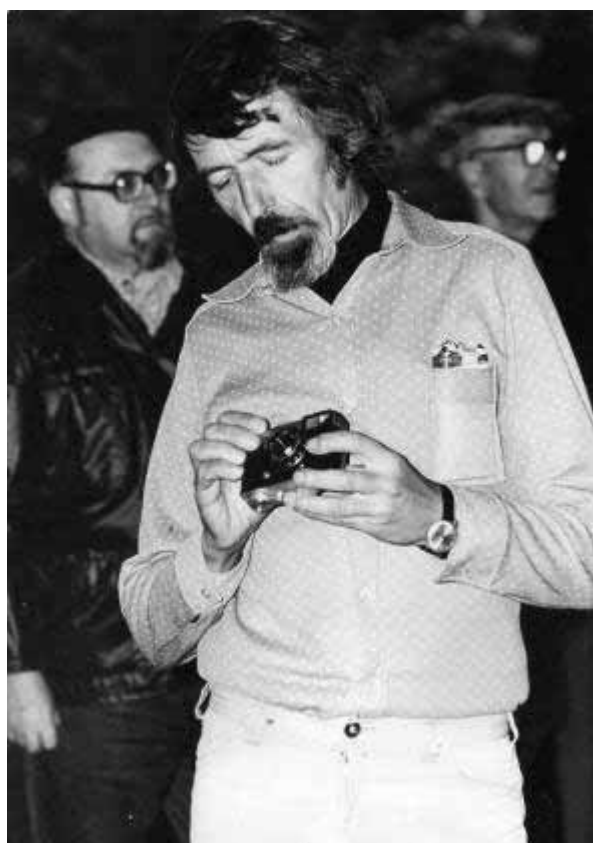
se konalo 1. zasedání archeologů Moravy a Slezska v hotelu Letka v Příboře u příležitosti deseti let činnosti AK dopisujících členů ČSSA. Setkání archeologů pokračovalo druhým dnem 18. května 1980 vzpomínkovou slavností v jeskyni Šipce ve Štamberku na počest 100 let nálezů „ šipecké čelisti " profesorem Karlem Maškou. V roce 1981 vychází druhá publikace „ Archeologické nálezy vypovídají ", jedná se o katalog archeologických nálezů učiněných členy AK po období deseti let své činnosti, na který měl navazovat druhý díl pokračování, ale nepodařilo se jeho vydání. V dubnu 1982 se podařilo realizovat tisk prvního dílu Informačního zpravodaje (1982-2000) zatím ve formátu A5, na něj navazuje současná podoba Archeologie Moravy a Slezska. Náš AK mnoho let spolupracuje s předními moravskými odbornými i vědeckými pracovníky formou konzultací, zapůjčování archeologických artefaktů k dalšímu odbornému či vědeckému zpracování, poskytování informací o nálezích a objevech. Podobně kooperuje i se studujícími archeologie, jedná se o zapůjčování našich nálezů k dalšímu odbornému zpracování při bakalářském a magisterském studiu. Tři současní členové AK napsali nejen několik samostatných publikací, ale také více než 100 příspěvků do odborného tisku. Do toho nepočítáme informativní články v periodickém tisku, např. v Měsíčníku města Příbora, Kopřivnických novinách, Regionu apod. Členové archeologického klubu, dříve kroužku, objevili za 40 let více než 120 nových významných archeologických lokalit, svoje nálezy a objevy prezentovali na mnoha archeologických výstavách, např. v Novém Jičíně, Kopřivnici, Příboře a jiných městech. Sami pořádají s dalšími novými členy AK ing. Jaroslavem Horákem a Bohuslavem Borovičkou pravidelně archeologické výstavy v kostele sv. Kříže v Příboře u příležitosti Dne kulturního dědictví, pořádají přednášky pro veřejnost a mládež. O těchto a dalších svých akcích pravidelně informují veřejnost také prostřednictvím Měsíčníku města Příbora. Archeologický klub v Příboře spolupracuje s kulturním odborem města Příbora. Na webových stránkách města Příbora AK samostatně prezentuje svoji činnost, některé objevy a archeologické nálezy z okolí Příbora i jiných regionů. AK je propojen s činností Regionální pobočky České archeologické společnosti pro severní Moravu a Slezsko, a to po stránce odborné, metodické i organizační. Někteří členové příborského AK přímo pracují ve výboru této organizace nebo v redakční radě pobočky, zřízené pro vydávání odborné publikace Archeologie Moravy a Slezska.



Zakládající členové AK - zleva F. Kalínek, J. Diviš, J. Šobán, J. Fryč, zprava P. Rýc, ing. Š. Híreš.



1. setkání archeologů Moravy a Slezska v Příboře 1980.



Jiří Fryč, bývalý předseda AK v Příboře.



Archeologický výzkum slezsko - plátěnického pohřebiště Příbor - vodárna (80.léta 20. století).

Biografické údaje neaktivnějších členů Archeologického klubu v Příboře

Jiří Fryč (* 14.9. 1935 Mšeno u Mělníku + 21.3. 1991 Nový Jičín)

V roce 1970 se z Karviné přestěhoval spolu s rodinou do města Příbora, kde začal pracovat jako zaměstnanec restaurací. V první polovině 70.let se začal aktivně zajímat o archeologii. Z odborné archeologické literatury se začal vzdělávat a postupně nacházet kamenné artefakty, které se snažil historicky zařadit. Svoje poznatky začal konzultovat s pracovníky Vlastivědného muzea v Novém Jičíně. Velmi mu věcnými radami pomáhal Ph.Dr. Emanuel Grepl, zesnulý v roce 2011. Jiří Fryč se stal zakladatelem a vedoucím archeologického kroužku (AK) při DK Tatra Příbor, v roce 1980 byl spoluzakladatelem pobočky Čs. společnosti archeologické při AV ČSAV v Opavě, v níž byl členem výboru a redakční rady. Spolu se svými členy AK pořádal výstavy, přednášky, publikoval v periodickém a odborném tisku. V roce 1982 realizoval s pomocí členů AK vydávání periodika Informační zpravodaj. Jiřímu Fryčovi se během dvou desetiletí podařilo objevit několik archeologických pravěkých lokalit v okolí Příbora. Nedaleko obce Hájov objevil povrchovým průzkumem časně eneolitickou lokalitu, kde nacházel pazourkové štípané nástroje, zejména šipky typu Štramberk - Krnov, mnoho zlomků keramiky kultury s moravskou malovanou keramikou. Byl zde zahájen zjišťovací výzkum ve spolupráci s pracovníky Vlastivědného muzea v Novém Jičíně. V následných letech přibývaly objevené pravěké lokality. V okolí Závišic, Libhoště, Kopřivnice a Štramberka. Při svých cestách po celé Moravě objevil nedaleko Lipníku nad Bečvou další pravěké lokality. V Oseku nad Bečvou neolitické sídliště s kulturou lineární a moravskou keramikou. Ve Lhotě u Lipníku nad Bečvou významnou paleolitickou lokalitu s kulturním zařazením k aurignacienu. Tuto posledně zmíněnou lokalitu procházel křížem krážem neúnavně v dešti, blátě, mnoho hodin. Odměnou mu byly nalezené unikátní pazourkové listovité hroty. Mnoho nálezů z této lokality se nachází v depozitáři Moravského muzea v Brně. Svoje nálezy z aurignacké stanice u Lhoty konzultoval s předními profesionálními archeology. Jiří Fryč byl člověk velmi temperamentní a společenský. Vždy šel neúnavně za svým cílem. Podařilo se mu vydat tři publikace. První byla věnována Příboru od pravěku po novověk. Další pokračování o archeologických objevech bylo v publikacích o Kopřivnici a Štramberku. Můj otec byl velmi dobrým obdivovatelem a pozorovatelem přírody. Venku strávil mnoho svého volného času. Především při sběrech archeologického materiálu. V roce 1986 odešel na částečný invalidní důchod. Po dlouhé nemoci umírá 21. března 1991 mlád ve věku necelých 56. let. V posledních dvou desetiletích svého života patřil Jiří Fryč k nejvýraznějším osobnostem z neprofesionálních archeologů na Moravě.

Literatura:

Samostatné publikace:_____

Fryč, J. : Svědectví o pravěku Příbora, Nový Jičín 1985.

Fryč, J. : Pravěk Štramberka, Nový Jičín 1985.

Fryč, J.: Stopy a fakta o pravěku Kopřivnice, Nový Jičín 1987.

Fryč, J. a kol.: Archeologické nálezy vypovídají (díl I/A), DK ROH Příbor 1981.

Fryč, J. : HAK - Sborník pro zájemce o historii a archeologii, DK ROH, Příbor 1976.

Články:

Fryč, J. : Pravěké tajemství, Rozkvět (Nový Jičín), roč. XXIX, č. 21, 1977.

Fryč, J. : Z dob dávných časů, Rozkvět (Nový Jičín), roč. XXIX, č. 33, 1977.

Fryč, J. : Soutěž pro Vás, Rozkvět (Nový Jičín), roč. XXIX, č. 38, 1977.

Fryč, J. : Archeologové zvou, Rozkvět (Nový Jičín), roč. XXX, 1978.

Fryč, J. : Současníci o historii, Rozkvět (Nový Jičín), roč. XXX, 1978.

Fryč, J. : Archeologie a současnost, Rozkvět (Nový Jičín), roč. XXXI, č. 35, 1979.

Fryč, J. : Setkání archeologů v Příboře, Rozkvět (Nový Jičín), roč. XXXII, č. 24, 1980.
 Fryč, J. : 100 let od nálezů „šípecké čelisti“, Rozkvět (Nový Jičín), roč. XXXII, č. 37, 1980.
 Fryč, J. : Okno do minulosti, Rozkvět, 6.11.1980.
 Fryč, J. : Pravěké osídlení Příbora a širšího okolí ve světle archeologických nálezů, IZ duben 1982, str. 12 - 24.
 Fryč, J. : Nálezy zvířecích plastik z aurignacké stanice ve Lhotě u Lipníka n/Bečvou, okres Přerov, IZ duben 1982, str. 25 - 27.
 Fryč, J. : Nové objevy v prostoru Moravské brány v osadě s kulturními prvky laténskými a púchovskými v Radotíně, okres Přerov, IZ duben 1982, str. 35 - 36.
 Fryč, J. : Výskyt drobnotvaré kamenné industrie v objektu středověkého hrádku v Příboře - Lubině, okres Nový Jičín, IZ duben 1982, str. 34.
 Fryč, J. : Abeceda krátkých zpráv a informací KDS - ČSSA v Příboře. IZ duben 1982, str. 37 - 39.
 Fryč, J. : Předmluva, IZ duben 1982, str. 3 - 4.
 Fryč, J. : Naše minulost očima dětí, IZ srpen 1982, str. 34 - 35.
 Fryč, J. : Nová lokalita z konce 17. - 18 století v Kateřinicích okres Nový Jičín, IZ únor 1983, str. 23 -27.
 Fryč, J. : Systém povrchových sběrů a objevování nových archeologických lokalit na základě desetiletých zkušeností členů KDS- ČSSA v Příboře. IZ únor 1983, str. 4 - 10.
 Fryč, J. : (Výbor Sm pobočky ČSSA při ČSAV spolu s KDS - ČSSA při DK ROH v Příboře...). IZ únor 1983, str. 40.
 Fryč, J. : (Výbor Sm pobočky ČSSA spolu s KDS v Příboře připravuje na duben 1983...), IZ únor 1983, str. 40.
 Fryč, J. : Deset let povrchových sběrů v prostoru hradu Hukvaldy, okres Frýdek - Místek, IZ duben 1985, 14 - 24..
 Fryč, J. : Pravda o vzniku, činnosti a zániku severomoravské pobočky Československé společnosti archeologické, při Čs. akademii věd, Archeologické fórum, č.2, 1991, str. 121 - 124.

Diviš Jan (* 20. 12. 1943 Kněžice, okr. Třebíč, nyní okr. Jihlava)

Odborný učitel v Kopřivnici (1968 - 96), studoval v letech 1983-86 na PedF v Ostravě šestisemestrové studium učitelství odborných předmětů. Byl členem vedení pobočky ČAS pro severní Moravu a Slezsko a nevynechal ani jediné setkání členů pobočky od jejího zrodu. Je dlouhodobým předsedou Archeologického klubu (dříve archeologického kroužku) v Příboře. Úzká vzájemná spolupráce s bývalým předsedou AK Jiřím Fryčem, po jeho smrti již přes dvě desetiletí s jeho synem Danielem Fryčem, přinesla výraznou a nezpochybnitelnou úspěšnost této organizace v rámci Moravy a Slezska (viz samostatný příspěvek).

Jan Diviš se zaměřuje hlavně na paleolit a neolit. Archeologii se věnuje téměř 40 let. Začal provádět systematický povrchový průzkum okolí Příbora, Kopřivnice, Štramberku, ale také Třebíčska, později přibylo též okolí Lipníku nad Bečvou a Hranic, a konečně asi před 14 léty začal s bádáním i v širším okolí Bílovce a Fulneku. V těchto uvedených regionech Moravy a Slezska objevil přes 80 významnějších archeologických lokalit, většinou polykulturních. Každá z lokalit je doložena řádově několika desítkami až stovkami kamenných nástrojů nebo i jiných artefaktů.

V širším okolí Příbora a Kopřivnice se jedná především o objevení více než 20 stanic z období pozdního paleolitu a mezolitu. V říjnu 1997 objevil archeologickou lokalitu Příbor – Prechalov, a to v místě, kde podle pověsti stála osada, ještě před vznikem Příbora (1251) s dnešní lokalizací. Objeveno a v dalších letech bylo zkoumáno polykulturní archeologické naleziště s několika časovými horizonty: štípaná industrie náleží pravděpodobně pozdnímu paleolitu, zlomky keramiky dokládají přítomnost lidu popelnicových polí slezsko - platěnické

kultury, dále dobu římskou a stěhování národů, jiný keramický soubor pochází ze střední a mladší doby hradištní, největší část keramických zlomků náleží pozdní době hradištní a ranému středověku. Potvrdilo se, že mnohé z pověsti o legendární starobylosti Příbora může mít reálné jádro. Místo naleziště keramiky i jiných nálezů je totožné s místem vyprávění. V pověsti udaná doba zániku „starého Příbora po mongolském vpádu v r. 1241 je také věrohodná, neboť na lokalitě dosud nebylo nalezeno větší množství zlomků keramiky s mladším datováním. Příbor, kde dosud stojí, byl tedy vystaven při zboru, což se jeví nyní jako nejpravděpodobnější odvození názvu města, věrohodnější než odvození od vlastního jména či od borového lesa. Lokalita Příbor – Prchalov je zatím jediným sídlištěm z doby hradištní v rámci bývalého okresu Nový Jičín.

Českomoravská vrchovina, s výjimkou některých okrajových částí, byla tradičně považována za oblast bez pravěkého pobytu lidí. Tento pohled se vztahoval také na Jihlavsko a severozápad okresu Třebíč, kam geograficky patří i mikroregion Kněžic (asi 20 km jižně od Jihlavy). Dlouho přetrvával oficiální názor, že Jihlavsko a severozápad okresu Třebíč s mikroregionem Kněžic nepatřil k tzv. starému sídelnímu území, obývaném člověkem již od pravěku. Ve druhé polovině 70 let minulého století objevil J. Diviš v okolí svého rodiště (Kněžice) několik archeologických lokalit s nálezy štípané industrie z rohovce, pazourku, křemene, záhnědy a křišťálu i jiných surovin, pocházející převážně z pozdního paleolitu. Prokázal tak nejenom působení prvních loveckých skupin v tomto mikroregionu, ale také důležitý zdroj křišťálu a jeho exploataci i pro jiné lokality v pravěku. V té době získal štípanou i hlazenou industrii z několika pravěkých lokalit, z okolí svého města, také Jan Střítecký z Telče. Postupně se začalo prokazovat, že i tato část Českomoravské vysočiny, nebyla v pravěku tak liduprázdná jak se předpokládalo. Od počátku 21. století již nastává průlom v poznání pravěku Vysočiny, především zásluhou Milana Vokáče z Třebíče.

Od roku 1997 provádí autor tohoto příspěvku intenzivní archeologický průzkum Bílovecka a Fulnecka. Výsledkem jeho činnosti jsou objevy již 20 archeologických lokalit v širším okolí Bílovce a 4 lokalit v okolí Fulneku. Paleolitická štípaná industrie z mladší fáze středního a starší fáze mladého paleolitu je u téměř u všech lokalit doprovázená i industrii z mladší doby kamenné, v několika případech i industrii pozdně paleolitickou. Zatímco v okolí Fulneku dominují mladopaleolitické nálezy (aurignacien), na Bílovecku převládají nálezy starší (micoquien a szeletien). Kultura micoquienu je kulturou neandertálců, a protože doložený počet středopaleolitických lokalit v širším okolí Bílovce je značně větší než kdekoli jinde na Novojičínsku včetně okolí Štramberku, vyvozuje autor tohoto příspěvku také názor o nejvýznamnějším osídlení tímto jiným a již vymřelým typem člověka v rámci nejen bývalého okresu, ale i Moravskoslezského kraje. Na některých bíloveckých lokalitách byly dokonce zaznamenány nálezy staropaleolitické. Na základě nových archeologických nálezů se postupně stále bezpečněji prokazuje, že v mladém a středním paleolitu bylo hustěji osídleno pravěkými lovci okolí Fulneku a Bílovce než okolí Nového Jičína, Příbora, Kopřivnice či Štramberku (Diviš, J. 2003).

Byl autorem scénáře několika regionálních archeologických výstav a na dalších 12 se podílel. Prováděl přednášky pro veřejnost, někdy tyto akce byly propojené s archeologickými vycházkami do okolí Příbora s návštěvou zdejších lokalit. Spolupracuje s předními odbornými a vědeckými pracovníky z Moravy a Slezska se zaměřením na starší i mladší dobu kamennou (Moravské zemské muzeum v Brně, Masarykova univerzita v Brně, Slezská university v Opavě, Archeologický ústav AV ČR Brno). Svoje archeologické objevy a nálezy poskytuje profesionálním archeologům k odbornému zpracování i studujícím pro bakalářskou či magisterskou diplomovou práci. Publikuje v odborném a periodickém tisku (viz. seznam). Vypracoval několik velmi časově náročných prací s názvem Fotodokumentace mých archeologických nálezů a lokalit na počítači (AMS – 2008). Jedna ze tří prací s názvem

Všechny archeologické katalogy JD je soubor katalogů uspořádaných podle zkoumaných regionů a lokalit, obsahuje (ke dnešku) přes 10 tisíc vyfocených a většinou podrobněji popsaných archeologických nálezů. Zahrnuje také fotografie, tabulky s nákresy artefaktů a plánky lokalit. Dále jsou uvedeny u lokalit názvy článků, pokud byly konkrétní nálezy již publikovány. Tyto práce na CD poskytl již mnohým profesionálním archeologům i zájemcům. Dílo je průběžně aktualizováno o nové nálezy.

Jiné aktivity: kdysi závodně lehká atletika – 110 m překážek, desetiboj (Navrkal Pavel, Z historie třebíčského lehkooatletického desetiboje, Třebíčský zpravodaj 05/2013) a jiné disciplíny v krajském přeboru za Spartak Třebíč, nyní závodně šachy v krajské soutěži za Petřvald u N. Jičína.

Literatura:

Samostatná publikace:

Diviš, J.: Osídlení širšího okolí Příbora od pravěku do raného středověku, Nový Jičín 2003.

Články:

Diviš, J. : Objevy ze střední doby kamenné, Rozkvět (Nový Jičín), roč. XXXI, 1979, č. 43.

Diviš, J.: Mezolitická lokalita Příbor - statek, okr. Nový Jičín, Informační zpravodaj ČSSA - pobočka pro severní Moravu a Slezsko, duben - 1982, str. 28 - 33.

Diviš, J. : I Kněžicko mělo pravěké obyvatele, Jiskra (týdeník Třebíčska), 16.1.1985.

Diviš, J.: Zpráva o nálezech štípané kamenné industrie z Kněžic, okr. Třebíč, Vlastivědný sborník Vysočiny, Jihlava 1990, str. 195 - 204.

Diviš, J. : Informace o nejnovějších archeologických nálezech z okolí Štramberka a Kopřivnice (z roku 1991), Informační zpravodaj ČAS - pobočka pro severní Moravu a Slezsko, květen 1992, str. 15 - 16.

Diviš, J.: Nález kamenné sekerky z pazourku v Příboře, okr. Nový Jičín, IZ srpen 1993, str. 32 --33.

Diviš, J.: Nové nálezy kamenné štípané industrie z Kopřivnice, okr. Nový Jičín (z roku 1993), IZ srpen 1993, str. 34 - 35.

Diviš, J.: Informace o pozdně paleolitických a mezolitických lokalitách z okolí Příbora a Kopřivnice, IZ prosinec 1994.

Diviš, J.: Vzpomínka na Jiřího Fryče, Rozkvět (Nový Jičín), 24. 3. 1994, str. 3.

Diviš, J.: Vzpomínka na archeologa Jiřího Fryče (1935 - 1991), IZ prosinec 1994, str. 5 - 6.

Diviš, J.: Archeologické lokality objevené „příborskými“ členy České společnosti archeologické (ČSSA) v okrese Nový Jičín., IZ prosinec 1994, str. 65.

Diviš, J.: Nálezy dalších listovitých hrotů ze Lhoty u Lipníka, IZ prosinec 1995, str. 4 - 6.

Diviš, J.: Nové archeologické nálezy ze zaniklých středověkých vesnic z okolí Kněžic, okr. Třebíč, IZ prosinec 1995, str. 55 - 56.

Diviš, J.: Pravěcí lovci v nitru Českomoravské vrchoviny. IZ prosinec 1995, str. 36 - 48.

Diviš, J.: Archeologické lokality objevené „příborskými“ členy České společnosti archeologické (ČSSA) - mimo okres Nový Jičín., IZ prosinec 1995, str. 6.

Diviš, J. : Významný archeologický objev ze starší doby kamenné, Region (Nový Jičín), 25. 6. 1996.

Diviš, J. : Spolupráce muzea Fojtství s Českou archeologickou společností, Kopřivnické noviny, 30. 5. 1996.

Diviš, J. : Pravěk u zlatonosné Brtnice, Horácké noviny, 24. 3. 1998.

Diviš, J. Neuvěřitelnou starobylost Příbora prokazují nové archeologické nálezy, Měsíčník města Příbora, leden 1998, str. 1 a 8.

Diviš, J. : Letná vycházka do pravěku našeho mikroregionu, Měsíčník města Příbora, březen a červenec 1998, (str. 6 a 12.).

Diviš, J. : Legendární starobylost Příbora v zrcadle nových archeologických nálezů, IZ srpen 1998, str. 64 - 68.

Diviš, J.: Nová paleolitická stanice u Závišic, okres Nový Jičín, IZ srpen 1998, str. 70.

Diviš, J.: Druhá paleolitická stanice u Lhoty, okres Přerov, IZ srpen 1998, str. 71 - 74.

Diviš, J.: Pravěké nálezy u osady Kudlov, obec Sušice a Oseku nad Bečvou, okres Přerov, IZ srpen 1998, 78 - 81

Diviš, J. : Poklady mincí od zlatonosné říčky Brtnice, IZ srpen 1998, str. 91.

Diviš, J. : Kamenná industrie z lokality Příbor - Prchalov, IZ prosinec 1999, str. 29 - 30.

Diviš, J. : Nové aurignacké stanice v okrese Nový Jičín, IZ prosinec 1999, str. 31 - 41.

Diviš, J. : Zoomorfní kamenná plastika z pozdně paleolitické lokality Kopřivnice 2, IZ prosinec 1999, str. 28.

Diviš, J. : Objevy příborských archeologů. Měsíčník města Příbora, červenec 1999

Diviš, J. : Nález velké paleolitické hrotité čepele z Rychaltic, okr. Frýdek - Místek, IZ prosinec 2000, str. 23 - 47

Diviš, J. : Nové archeologické nálezy z Kněžic, okr. Třebíč, IZ prosinec 2000, str. 21 - 22.

Diviš, J. : Nález paleolitického hrotu z Hranic na Moravě, okr. Přerov, IZ prosinec 2000, str. 23.

Diviš, J. : Nové ojedinělé nálezy broušené industrie z okolí Kněžic, okr. Třebíč, IZ prosinec 2000, str. 21 - 22.

Diviš, J. : Nová naleziště hrotů typu Štramberk - Krnov v okolí Příbora a Kopřivnice, Archeologie Moravy a Slezska /Informační zpravodaj české archeologické společnosti, pobočka pro severní Moravu a Slezsko/, Kopřivnice - Hulín - Frýdek-Místek - Havířov 2001, str. 53 - 58

Diviš, J. : Zvláštní a atraktivní nálezy ze Lhoty u Lipníka, Archeologie Moravy a Slezska /Informační zpravodaj české archeologické společnosti, pobočka pro severní Moravu a Slezsko/, Kopřivnice - Hulín - Frýdek-Místek - Havířov 2001, str. 52 - 53.

Diviš, J. : Vzpomínka na Ing. Karla Obrdlíka, Archeologie Moravy a Slezska /Informační zpravodaj české archeologické společnosti, pobočka pro severní Moravu a Slezsko/, Kopřivnice - Hulín - Frýdek-Místek - Havířov 2001, str. 170.

Diviš, J. : Pravěké mlýnské zařízení z Kněžic okr. Třebíč, Archeologie Moravy a Slezska /Informační zpravodaj české archeologické společnosti, pobočka pro severní Moravu a Slezsko/, Kopřivnice - Hulín - Frýdek-Místek - Havířov 2002, str. 34 - 35.

Diviš, J. : Nové archeologické nálezy z Bílovecka, Archeologie Moravy a Slezska /Informační zpravodaj české archeologické společnosti, pobočka pro severní Moravu a Slezsko / Kopřivnice - Hulín - Frýdek-Místek - Havířov 2002, str. 35 - 38.

Diviš, J. : Objevy členů příborského archeologického kroužku během posledních 30 let, Archeologie Moravy a Slezska / pobočka pro severní Moravu a Slezsko/, Kopřivnice - Hulín - Frýdek-Místek - Havířov 2003, str. 8 - 22.

Diviš, J. : Štípaná kamenná industrie z nových „příborských a závišických“ lokalit, Archeologie Moravy a Slezska /pobočka pro severní Moravu a Slezsko/, Kopřivnice - Hulín - Frýdek-Místek - Havířov 2003, str. 36 - 39.

Diviš, J. : Archeologické nálezy od osady Kudlov u Sušic, okr. Přerov, Archeologie Moravy a Slezska /pobočka pro severní Moravu a Slezsko/, Kopřivnice - Hulín - Frýdek-Místek - Havířov 2004, str. 16 - 20.

Diviš, J. : Nálezy kamenné industrie z lokality „Nad splavem Bílovky“. Bílovec , okr. Nový Jičín, Archeologie Moravy a Slezska /pobočka pro severní Moravu a Slezsko/, Kopřivnice - Hulín - Frýdek-Místek - Havířov 2004, str. 21 - 22.

- Diviš, J. : Štípaná kamenná industrie z trati Horecko u Lipníku nad Bečvou, okr. Přerov, Archeologie Moravy a Slezska /pobočka pro severní Moravu a Slezsko/, Kopřivnice - Hulín - Frýdek-Místek - Havířov 2004, str. 22 - 23.
- Diviš, J. : Nová archeologická lokalita ve Velkých Albrechticích, okr. Nový Jičín, Archeologie Moravy a Slezska /pobočka pro severní Moravu a Slezsko/, Kopřivnice - Hulín - Frýdek-Místek - Havířov 2004, str. 23 - 24.
- Diviš, J. : Významné objevy příborských archeologů na Fulnecku a Bílovecku, Měsíčník města Příbora, leden 2005, str. 9 a 10.
- Diviš, J. : Luxusní archeologický nález z Prchalova, Měsíčník města Příbora, únor 2005, str. 10.
- Diviš, J. : Ohlédnutí za archeologickou výstavou, Měsíčník města Příbora, listopad 2005, str.6.
- Diviš, J. : Nové pravěké nálezy ze širšího okolí Příbora - rok 2004 až 2005, Archeologie Moravy a Slezska /pobočka pro severní Moravu a Slezsko/, Kopřivnice - Hulín - Frýdek-Místek - Havířov 2005, str. 57 - 60.
- Diviš, J. : Neolitické archeologické nálezy od Lhoty a Lipníku nad Bečvou, Archeologie Moravy a Slezska /pobočka pro severní Moravu a Slezsko/, Kopřivnice - Hulín - Frýdek-Místek - Havířov 2005, str. 61 - 67.
- Diviš, J. : Křišťálová industrie od Střelic u Jevišovic, okr. Znojmo, Archeologie Moravy a Slezska /pobočka pro severní Moravu a Slezsko/, Kopřivnice - Hulín - Frýdek-Místek - Havířov 2005, str. 60 -61..
- Diviš, J. : Pozdněpaleolitický hrot z Kněžic, okr. Třebíč, Archeologie Moravy a Slezska /pobočka pro severní Moravu a Slezsko/, Kopřivnice - Hulín - Frýdek-Místek - Havířov 2005, str. 67 - 68.
- Diviš, J. : Archeologický klub informuje, Měsíčník města Příbora, březen 2006, str. 10.
- Diviš, J. : Stručné informace o archeologických lokalitách a nálezích v širším okolí Fulneku a Bílovce (objevy J. Divíše a D. Fryče v letech 1996 -2006), Archeologie Moravy a Slezska /pobočka pro severní Moravu a Slezsko/, Kopřivnice - Hulín - Frýdek-Místek - Havířov 2006, str. 9 - 10.
- Diviš, J. : Postpaleolitické nálezy ze Stachovic a Bílova, okr. Nový Jičín, Archeologie Moravy a Slezska /pobočka pro severní Moravu a Slezsko/, Kopřivnice - Hulín - Frýdek-Místek - Havířov 2006, str. 10 - 11.
- Diviš, J. : Nová paleolitická a neolitická lokalita u Velkých Albrechtic, okr. Nový Jičín, Archeologie Moravy a Slezska /pobočka pro severní Moravu a Slezsko/, Kopřivnice - Hulín - Frýdek-Místek - Havířov 2006, str. 11 - 12.
- Diviš, J. : Zájezd příborských neprofesionálních archeologů do Brna a Dolních Věstonic, Měsíčník města Příbora, červen 2007, str. 9.
- Diviš, J. : Zájezd příborských neprofesionálních archeologů do Brna a Dolních Věstonic, červen 2007, , Archeologie Moravy a Slezska /Informační zpravodaj české archeologické společnosti, pobočka pro severní Moravu a Slezsko/, Kopřivnice - Hulín - Frýdek-Místek - Havířov 2007, str. 236 – 237.
- Diviš, J. : Dvě expozice příborského archeologického klubu. Měsíčník města Příbora, listopad 2007.
- Diviš, J. : Další stopy po paleolitických lovcích na Bílovecku, Archeologie Moravy a Slezska /Informační zpravodaj české archeologické společnosti, pobočka pro severní Moravu a Slezsko/, Kopřivnice - Hulín - Frýdek-Místek - Havířov 2008, str. 16 – 20.
- Diviš, J. : Aktuální informace Archeologického klubu v Příboře, Měsíčník města Příbora, srpen 2007, str. 11.

- Diviš, J. : Fotodokumentace mých archeologických nálezů a lokalit na počítači, Archeologie Moravy a Slezska /Informační zpravodaj české archeologické společnosti, pobočka pro severní Moravu a Slezsko/, Kopřivnice - Hulín - Frýdek-Místek - Havířov 2008, str. 16 – 20.
- Diviš, J. : Středověká keramika z archeologické lokality Čihadla 2 u Kněžic, okr. Třebíč, Archeologie Moravy a Slezska /Informační zpravodaj české archeologické společnosti, pobočka pro severní Moravu a Slezsko/, Kopřivnice - Hulín - Frýdek-Místek - Havířov 2008, str. 21 – 24.
- Diviš, J. : Zvláštní postup práce při výrobě nástrojů s plošnou retuší v mladší době kamenné, Archeologie Moravy a Slezska /Informační zpravodaj české archeologické společnosti, pobočka pro severní Moravu a Slezsko/, Kopřivnice - Hulín - Frýdek-Místek - Havířov 2008, str. 25.
- Diviš, J. : Všechny archeologické katalogy JD. (Fotodokumentace mých archeologických nálezů a lokalit na počítači, rukopis na CD, Příbor 2009)
- Diviš, J. : Výběr archeologických nálezů. (Fotodokumentace mých nejvýznamnějších archeologických nálezů na počítači, rukopis na CD , Příbor 2009)
- Diviš, J. : Archeologické lokality – přehled. (Soupis a fotodokumentace archeologických lokalit objevených členy AK v Příboře na počítači, rukopis na CD, Příbor 2009)
- Diviš J. - Fryč D.: Výroční členské schůze Archeologického klubu v Příboře, Měsíčník města Příbora, únor 2009
- Diviš, J. : Další luxusní archeologický nálezy od Prchalova, Měsíčník města Příbora, srpen 2009, str. 6.
- Diviš, J. : Významné pravěké objevy a nálezy příborských neprofesionálních archeologů v širším okolí Fulneku a Bílovce, Měsíčník města Příbora, listopad 2009, str. 5.
- Diviš, J. : Tematický zájezd do Brna a Dolních Věstonic, Měsíčník města Příbora, prosinec 2009, str. 11.
- Diviš, J. : Předběžná a stručná zpráva o objevu lovecké stanice ze střední doby kamenné u příborského Orinoka, Měsíčník města Příbora, březen 2010, (bez fotek artef.).
- Diviš, J. : Předběžná a stručná zpráva o objevu lovecké stanice ze střední doby kamenné u příborského Orinoka, Měsíčník města Příbora, duben 2010, str. 7 (doplnění nezařaz. Fotografí).
- Diviš, J. : Objevy a nálezy ze starší doby kamenné ze širšího okolí Bílovce (1997 – 2010), Archeologie Moravy a Slezska /Informační zpravodaj české archeologické společnosti, pobočka pro Moravu a Slezsko/, Kopřivnice - Hulín - Frýdek-Místek - Havířov 2010, str. 35 – 75.
- Diviš, J. : Objevy a nálezy ze starší doby kamenné ze širšího okolí Fulneku (1996 – 2010), rukopis.
- Diviš, J. : Osídlení okolí Kněžic u Jihlavy od pravěku do raného středověku, rukopis.
- Diviš, J. : Okolí Příbora ve střední době kamenné, Archeologie Moravy a Slezska /Informační zpravodaj české archeologické společnosti, pobočka pro Moravu a Slezsko/, Kopřivnice - Hulín - Frýdek-Místek - Havířov 2010, str. 76 – 92.
- Diviš, J. : Přehled výzkumů na Moravě a Slezsku č. 53, Mezolitické osídlení Příbora, Brno 2011.
- Diviš, J. - Grepl, E.: Nálezy křišťálové a pazourkové industrie z Kněžic, okr. Třebíč, Přehled výzkumů AU ČSAV v Brně, Brno 1984.
- Diviš, J. : Přehled výzkumů na Moravě a Slezsku (Bílovec, okr. Nový Jičín, str. 241, Osek nad Bečvou, okr. Přerov, str. 301, Sušice, okr. Přerov, str. 304, Stachovice, okr. Nový Jičín, str. 270, / spolu s D. Fryčem/), Přehled výzkumů, Brno 1999.
- Diviš, J.- Kolbinger, D. : Sídliště z pozdní doby římské a stěhování národů v Příboře - Prchalově. Informační zpravodaj české archeologické společnosti, pobočka pro severní Moravu a Slezsko, prosinec 2000, str. 23 - 47.

Diviš, J.- Kolbinger, D. : Sídliště doby hradištní v Příboře - Prchalově. : Archeologie Moravy a Slezska /Informační zpravodaj české archeologické společnosti, pobočka pro severní Moravu a Slezsko/, Kopřivnice - Hulín-Frýdek - Místek - Havířov 2001, str. 58 - 66.

Diviš, J. - Kolbinger, D. : Aurignacká stanice u Přestavlk, okr. Přerov, Archeologie Moravy a Slezska /Informační zpravodaj české archeologické společnosti, pobočka pro severní Moravu a Slezsko/, Kopřivnice - Hulín - Frýdek-Místek - Havířov 2002, str. 38 - 43.

Diviš J. - Fryč D.: Přehled činnosti Archeologického klubu (AK) v Příboře v roce 2010. Archeologie Moravy a Slezska /Informační zpravodaj české archeologické společnosti, pobočka pro Moravu a Slezsko/, Kopřivnice - Hulín - Frýdek-Místek - Havířov 2010, str. 9.

Diviš, J.- Truchlý, T. : Další luxusní archeologický nález z Prchalova, Archeologie Moravy a Slezska /Informační zpravodaj české archeologické společnosti, pobočka pro Moravu a Slezsko/, Kopřivnice - Hulín - Frýdek-Místek - Havířov 2010, str. 18

Fryč Daniel (* 19.10. 1964 Karviná)

Elektrikář, vystudoval střední odbornou školu elektrotechnickou ve Vsetíně a ukončil ji maturitou. Syn Jiřího Fryče, zakladatele a dlouhodobého předsedy archeologického příbořského kroužku. Byl členem vedení pobočky ČAS pro severní Moravu a Slezsko. Je dlouhodobým místopředsedou Archeologického klubu (dříve archeologického kroužku) v Příboře. Navazuje na práci svého otce. Pokračuje v bádání na paleolitické lokalitě Lhota 1. V roce 1994 přidává objev další lokality ze starší doby kamenné v okolí Lhoty u Lipníku nad Bečvou, kterou pojmenovává jako Lhota 4. Společně s Janem Divišem objevuje v tomto regionu ještě několik dalších lokalit ze starší a mladší doby kamenné. Podobné objevy byly uskutečněny také v širším okolí Příbora, Kopřivnice a Štramberku. K jeho pozoruhodným objevům patří i lokalita středověkého hrádku v Lubině, to bylo již v roce 1975.

Od roku 1996, kdy se oženil v Hladkých Životicích, odstartoval průlom v poznání pravěku v Poodří. Již v květnu roku 1996 objevil Daniel Fryč velmi bohaté naleziště paleolitické kamenné štípané industrie kultury aurignacienu u Stachovic. Tato archeologická lokalita, označená jako Stachovice 1, je doložena k dnešku více než 1000 kusy kamenných artefaktů, nachází se západně od Stachovic u Fulneku a asi 300 m jižně od „Obory“. Nálezová plocha je situována na severním svahu Stachovického vrchu s kótou 369 m, v nadmořské výšce 290-330 m. Rozkládá se nad údolím bezejmenného potoka vzdáleného asi 100 m západně, pravostranného přítoku Husího potoka. Východní svah pozvolna přechází v údolí bezejmenného pravostranného přítoku Husího potoka vzdáleného 300 m od nejhustší koncentrace nálezů. Naleziště Stachovice 1 – Obora je nejen nejdůležitější mladopaleolitickou lokalitou okresu Nový Jičín, ale je navíc nejvýznamnější aurignackou lokalitou v rámci celého Moravskoslezského kraje. V posledních letech zaznamenává senzační objevy sídlišť z mladší doby kamenné lineární a také lengyelské kultury. Jedná se o 10 nových lokalit v okolí Hladkých Životic, Kujav, Pustějova, Bernartic a Studénky.

Byl autorem scénáře několika archeologických výstav a na dalších se podílel. Prováděl přednášky pro veřejnost i pro školní mládež, někdy tyto akce byly propojené s archeologickými vycházkami, např.do okolí Hladkých Životic a Stachovic. Spolupracuje s předními odbornými a vědeckými pracovníky z Moravy a Slezska se zaměřením na starší i mladší dobu kamennou (Moravské zemské muzeum v Brně, Masarykova univerzita v Brně, Slezská univerzita v Opavě, Archeologický ústav AV ČR Brno). Svoje archeologické objevy a nálezy poskytuje profesionálním archeologům k odbornému zpracování i studujícím pro bakalářskou či magisterskou diplomovou práci. Publikuje v odborném a periodickém tisku (viz. články).

Literatura:

Články:

- Fryč, D. : Další nové nálezy ze Lhoty u Lipníka nad Bečvou. IZ srpen 1993, str. 28 - 29.
- Fryč, D. : Drobné nálezy na Hukvaldech, IZ srpen 1993, str. 26 -27.
- Fryč, D. :Nové nálezy z lokality Příbor - Hájov I, IZ srpen 1993, str. 25.
- Fryč, D. : Objevy neolitických nástrojů u hradu Starý Jičín, IZ srpen 1993, str. 30.
- Fryč, D. : Archeologický kroužek - pohled do minulosti a budoucnosti, Měsíčník města Příbora, duben 2005, str. 7.
- Fryč, D. : Nedožitě jubileum Jiřího Fryče, Archeologie Moravy a Slezska /pobočka pro severní Moravu a Slezsko/, Kopřivnice - Hulín - Frýdek-Místek - Havířov 2005, str.89 - 90.
- Fryč, D. : Výroční schůze Archeologického klubu v Příboře, Měsíčník města Příbora, březen 2007, str. 9.
- Fryč, D. : Významné objevy pravěkých archeologických lokalit v okolí povodí Husího potoka na Fulnecku, Archeologie Moravy a Slezska /Informační zpravodaj české archeologické společnosti, pobočka pro severní Moravu a Slezsko/, Kopřivnice - Hulín - Frýdek-Místek - Havířov 2007, str. 25 - 31.
- Fryč, D. : Nové nálezy na pravěkých lokalitách u obce Hladké Životice na Fulnecku, Archeologie Moravy a Slezska /Informační zpravodaj české archeologické společnosti, pobočka pro severní Moravu a Slezsko/, Kopřivnice - Hulín - Frýdek-Místek - Havířov 2008, str. 55 - 59.
- Fryč, D. : Setkání členů České archeologické společnosti (ČAS), pobočky pro Moravu a Slezsko, Měsíčník města Příbora, červenec 2010, str. 5.
- Fryč, D. : Třídenní zájezd Archeologického klubu v Příboře na Třebíčsko a Znojensko, Měsíčník města Příbora, červen 2010, str. 12.
- Fryč, D. : Pravěké nálezy u obce Libhošť na Novojičínsku, Archeologie Moravy a Slezska /Informační zpravodaj české archeologické společnosti, pobočka pro Moravu a Slezsko/, Kopřivnice - Hulín - Frýdek-Místek - Havířov 2010, str. 93 – 96.
- Fryč, D. : Nález silicitové sekery, Archeologie Moravy a Slezska /Informační zpravodaj české archeologické společnosti, pobočka pro Moravu a Slezsko/, Kopřivnice - Hulín - Frýdek-Místek - Havířov 2009, str. 20.
- Fryč, D. : Třídenní zájezd Archeologického klubu v Příboře na Třebíčsko a Znojensko, Archeologie Moravy a Slezska /Informační zpravodaj české archeologické společnosti, pobočka pro Moravu a Slezsko/, Kopřivnice - Hulín - Frýdek-Místek - Havířov 2010, str. 9.
- Fryč, D. : Přehled výzkumů na Moravě a Slezsku, (Osek nad Bečvou, okr. Přerov, str. 301, Sušice, okr. Přerov, str. 304, Stachovice, okr. Nový Jičín, str. 270, spolu s J. Divišem), Přehled výzkumů, Brno 1999.
- Fryč, D. : Hladké Životice (okr. Nový Jičín), neolit, Přehled výzkumů 2010.
- Fryč, D. : Kujavy (okr. Nový Jičín), neolit, Přehled výzkumů 2013 (v tisku).
- Fryč, D. : Pustějov (okr. Nový Jičín), neolit. Přehled výzkumů 2014 (v tisku).
- Fryč, D. : Studénka (okr. Nový Jičín), neolit. Přehled výzkumů 2014 (v tisku).